

# 玉溪师范学院 2019-2020 学年本科教学质量报告

玉溪师范学院是省属全日制普通本科院校，1978 年经云南省批准成立玉溪师范专科学校，1983 年经云南省人民政府批准，改建为玉溪师范专科学校。1992 年经原国家教育委员会批准，更名为玉溪师范高等专科学校，2000 年经教育部批准，在玉溪师范高等专科学校、玉溪师范学校、玉溪成人教育培训中心（教育资源）合并的基础上建立玉溪师范学院。学校秉承“至真至善 致美致用”的校训精神，根植玉溪、情系师范、立德树人、改革创新，为玉溪和周边地区培养了近 6 万名适应地方基础教育和经济社会发展需要的合格人才。

学校先后荣获“全国文明单位”“全国学校艺术教育先进单位”“全国高校美育工作先进单位”“云南省毕业生就业创业工作先进单位”等荣誉称号，连续 13 年获得云南省高校毕业生就业工作目标责任考核一等奖。2007 年学校通过教育部本科教学工作水平评估，获“良好”等级；2017 年通过了教育部本科教学审核评估，2019 年成为云南省应用型本科人才培养示范院校。

学校建有 3 个云南省实验教学示范中心，其中“湄公河次区域民族民间艺术传习实验中心”被中国艺术人类学学会授予首个“非物质文化遗产传承与保护工作站”称号。建有省高校重点建设实验室 6 个，高校工程研究中心 2 个，玉溪市重点实验室 3 个，省级人才培养模式创新实验区 1 个。建有湄公河次区域民族民间文化传习馆、濒危语言研究中心、古生物研究所、玉溪市经济社会发展研究中心、污染控制与生态修复研究中心等 23 个研究机构。

学校现有省级高校 B 类一流学科 1 个，省级重点学科 5 个，省级硕士授权点建设学科 3 个，学科建设不断引领专业发展。目前，学校有 57 个专业，其中，美术学为国家级特色专业，泰语为云南省高等学校重点建设专业，地理科学、生物科学、艺术设计为云南省高等学校特色建设专业，美术学、环境设计、体育教育、数学与应用数学、物理学、地理科学、工商管理、泰语等 8 个专业为国家“双万计划”省级一流专业建设点。有省级教学团队 5 个，省级精品课程 9 门，省级双语教学示范课程 1 门，省级法学专业应用型法律人才培养模式创新实验区 1 个，省级实验实习实训基地与技术创新服务中心 2 个，省级名师工作室 4 个。

“十三五”以来，学校承担国内外科研项目 350 余项，其中国家社会科学基金项目 13 项，国家自然科学基金项目 22 项，国家艺术基金 6 项，国际合作项目 1 项。省部级项目 119 项，地厅级项目 145 项，横向项目 79 项。教师出版学术专著、教材 183 部，发表学术论文 1600 余篇，其中核心刊物发表 100 余篇，被 SCI、EI、ISTP 等收录的论文 110 余篇。共有 16 项学术研究成果获省、市有关部门奖励，教师获得专利授权 45 项。

学校着力推进校企合作，与奇安信集团共建网络安全产业学院，与华为技术有限公司和玉溪国家高新技术产业开发区联合创建“玉溪互联网大学”，与玉溪市旅发委合作创办“玉溪文创学院”，与新华网联合创办“创客学院”，与玉溪市纪委监委合作共建“玉溪纪检

监察学院”，与上海音乐学院合作共建“聂耳艺术研究中心”，与华东师范大学合作共建“华东师范大学云南基础教育研究院”。

学校结合区域资源优势，开展科研和文化遗产。利用多民族融合的滇中核心区域和聂耳故乡的优势，依托“湄公河次区域民族民间艺术传习实验中心”和美术学、体育学、音乐学等学科，组织开展民族民间文化的挖掘、收集、整理、提升，形成科研的优势聚集和创新发展，构建了特色鲜明的民族民间文化课程体系，培养了一批具有创新精神和创新能力的应用型艺术体育人才，形成了鲜明的办学特色。利用地处世界动物界起源演化核心区的优势，以澄江帽天山寒武纪生物化石地为基地，开展古生物系统学、古生态学研究。

学校主动服务国家“一带一路”倡议，积极融入和服务国家及云南发展战略，扎实推进国际化办学。建立与南亚，东南亚地区，如泰国、缅甸、老挝等国家的院校长期稳定的合作交流关系，拓展与美国、澳大利亚、加拿大、保加利亚、新加坡、韩国等国家高校的联系，开展多种形式的联合办学，互派师生进行学术及文化交流。现有国外实习基地 30 个，国外汉语言文化中心 4 个，是首批云南省华文教育基地和国家汉办汉语水平考试（HSK）考点。

学校将坚持立德树人根本任务，实施一流特色本科建设、科技创新服务地方、人才强校三大行动计划，努力建设成为一流地方应用型大学。

## 一、本科教育基本情况

2019-2020 学年，我校坚持以习近平新时代中国特色社会主义思想为指导，全面贯彻党的教育方针，全面落实全国教育大会和新时代全国高等学校本科教育工作会议精神，坚持“以学生为中心”的办学思想和以“教师为核心”的发展理念，落实国家专业类教学质量标准，突出学生中心、产出导向、持续改进，对接国家一流本科建设“双万”计划，以创建一流地方应用型大学为引领，主动适应地方经济社会发展和学生全面发展的需要，落实“立德树人”根本任务，坚持通识教育和专业教育、全面发展与个性发展相结合的理念，构建校企合作、产教融合的应用型人才培养体系，健全完善现代大学制度，着力推进学分制综合改革，激励教师潜心教学和学生刻苦努力学习，着力培养学生创新精神和实践能力，促进本科人才培养质量的全面提升。

### （一）本科人才培养目标

人才培养目标：培养具有社会责任感、创新精神和实践能力，适应区域基础教育改革发展需要及地方经济社会发展需求的应用型人才。

服务面向定位：根植玉溪、服务云南、面向全国、辐射东南亚。

学校作为地方本科院校，担负着地方培养高素质、应用型人才的重任。根据国家战略要求，以服务云南及玉溪经济社会发展为己任，全面总结学校办学历程中形成的办学传统、

办学经验和办学特色，准确把握学校在国家 and 地方高等教育体系中的地位、区域特点及学校自身条件和发展潜力，通过对云南及玉溪地方经济社会发展的新形势、新需求的深入分析，结合高等教育内涵发展及地方高等学校向应用型大学转型发展的要求，在广泛讨论与认真论证的基础上，学校明确了办学定位，并写入云南省教育厅核准的《玉溪师范学院章程》。

## （二）本科专业设置情况

学校现有本科专业 57 个（详见表 1），招生专业 45 个，涵盖经济学、法学、教育学、文学、理学、工学、农学、管理学、艺术学 9 大学科门类（详见表 2）。

表 1 玉溪师范学院本科专业设置情况一览表

序号	专业代码	专业名称	学位授予门类	师范标识	开设时间
1	030503	思想政治教育	法学	师范	2001
2	030101K	法学	法学		2002
3	030302	社会工作	法学		2011
4	080901	计算机科学与技术	工学		2002
5	120102	信息管理与信息系统	工学		2005
6	120801	电子商务	工学		2017
7	080701	电子信息工程	工学		2014
8	080703	通信工程	工学		2009
9	080601	电气工程及其自动化	工学		2010
10	080801	自动化	工学		2012
11	080208	汽车服务工程	工学		2016
12	080717T	人工智能	工学		2019
13	082504	环境生态工程	工学		2016
14	081201	测绘工程	工学		2016
15	120202	市场营销	管理学		2004
16	120901K	旅游管理	管理学		2004
17	120201K	工商管理	管理学		2006
18	120203K	会计学	管理学		2009
19	120204	财务管理	管理学		2011
20	120404	土地资源管理	管理学		2008
21	040106	学前教育	教育学	师范	2003
22	040107	小学教育	教育学	师范	2004
23	040201	体育教育	教育学	师范	2001
24	040203	社会体育指导与管理	教育学		2009
25	020401	国际经济与贸易	经济学		2010
26	020307T	经济与金融	经济学		2019

27	040104	教育技术学	理学	师范	2003
28	070101	数学与应用数学	理学	师范	2000
29	070201	物理学	理学	师范	2000
30	070301	化学	理学	师范	2001
31	071001	生物科学	理学	师范	2002
32	070501	地理科学	理学	师范	2001
33	070102	信息与计算科学	理学		2012
34	071202	应用统计学	理学		2017
35	040206T	运动康复	理学		2018
36	070302	应用化学	理学		2011
37	090109T	应用生物科学	理学		2015
38	082503	环境科学	理学		2003
39	070502	自然地理与资源环境	理学		2008
40	070503	人文地理与城乡规划	理学		2008
41	070504	地理信息科学	理学		2018
42	090101	农学	农学		2018
43	050201	英语	文学	师范	2000
44	050101	汉语言文学	文学	师范	2000
45	050103	汉语国际教育	文学	师范	2007
46	050220	泰语	文学		2006
47	050216	缅甸语	文学		2012
48	050215	老挝语	文学		2018
49	050301	新闻学	文学		2013
50	130401	美术学	艺术学	师范	2001
51	130405T	书法学	艺术学	师范	2014
52	130202	音乐学	艺术学	师范	2002
53	130205	舞蹈学	艺术学	师范	2006
54	130502	视觉传达设计	艺术学		2002
55	130503	环境设计	艺术学		2002
56	130508	数字媒体艺术	艺术学		2014
57	130208TK	航空服务艺术与管理	艺术学		2019

表 2 各类学科专业比例统计表

序号	学科门类	专业数	比例	师范专业数	比例	非师范专业数	比例
1	经济学	2	3.51%	0	0	2	3.51%
2	法学	3	5.26%	1	1.75%	2	3.51%
3	教育学	4	7.02%	3	5.26%	1	1.75%
4	文学	7	12.28%	3	5.26%	4	7.02%
5	理学	15	26.32%	6	10.53%	9	15.79%
6	工学	11	19.30%	0	0	11	19.30%
7	农学	1	1.75%	0	0	1	1.75%
8	管理学	6	10.53%	0	0	6	10.53%
9	艺术学	8	14.04%	4	7.02%	4	7.02%
合计		57	100.00%	17	29.82%	40	70.18%

### （三）全日制在校生情况

我校本科生规模总体保持相对稳定。2019-2020 学年，本科在校生 12,781 人。目前学校全日制在校生总规模为 13,422 人，本科生数占全日制在校生总数的比例为 95.19%。各类在校生的人数情况如表 3 所示。

表 3 各类学生人数一览表

普通本科生数	与国（境）外大学联合培养的学生数	普通高职(含专科)生数	留学生数			普通预科生数	函授学生数
			总数	本科生数	其他		
12,781	534	645	111	110	1	147	4,612

### （四）本科生生源质量

2020 年，在新型肺炎疫情防控的特殊形势下，玉溪师范学院在云南省教育厅、云南省招生考试院的统一部署和指导下，及时研究、调整、部署 2020 年考试招生有关工作方案，严格落实执行教育部“三十个不得”招生工作禁令。健全招生工作决策机制和监督制约机制，规范招生录取工作程序。招生考试各项工作按计划稳步有序推进，圆满完成了 2020 年度招生录取工作。

#### 1. 招生计划执行情况

2020 年度云南省教育厅下达我校普通本科招生计划 3,600 人，其中省内计划 2,543 人、省外计划 358 人、专升本计划 600 人、少数民族预科班转入计划 99 人。共 1 个大类和 42

个专业招生，计划面向全国 24 个省（区/市），其中理科招生省份 20 个，文科招生省份 20 个，不分文理招生（高考改革）省份 4 个，8 个专升本专业面向省内招生。本科实际录取考生 3,602 人（普通本科 3,000 人、专升本 602 人），其中云南省内录取学生 3,244 人，实际录取率为 100.06%，计划完成情况较好（详见表 4）。

表 4 玉溪师范学院 2020 年招生录取情况汇总表

类别	科类	计划数		录取人数		计划完成率	
普通本科	文史	2861	835	2861	835	100.00%	100.00%
	理工		1369		1369		100.00%
	不分文理		42		42		100.00%
	艺术		430		430		100.00%
	体育		185		185		100.00%
高职本科	文史	40	20	40	20	100.00%	100.00%
	理工		20		20		100.00%
预科升学	文史	99	50	99	50	100.00%	100.00%
	理工		49		49		100.00%
专升本	汉语言文学	600	60	602	60	100.33%	100.00%
	政教		60		60		100.00%
	体育		60		60		100.00%
	经济管理		300		323		107.67%
	计算机		60		60		100.00%
	物理		60		39		65.00%

## 2. 生源质量情况

### （1）省内一本批次生源情况

2020 年，我校云南省内一本批次共录取新生 318 人。其中文史类录取新生 139 人，最高分 580 分，最低分 557 分，平均分 561 分，最低分高于一本控制线 2 分，一本线上生源 139 人，线上生源较 2019 年增加 47 人，线上生源占比 100%；理工类录取新生 179 人，最高分 570 分，最低分 544 分，平均分 549 分，最低分高出一本控制线 9 分，线上生源占比 100%（详见表 5）。

表5 玉溪师院2020年省内一本批次各专业录取成绩统计表

科类	专业名称	计划人数	录取人数	最高分	最低分	平均分	一志愿录取人数	征集志愿录取人数	一志愿录取率
文史	汉语言文学	102	102	579	557	560	92	1	90.20%
	英语	37	37	580	557	562	37	0	100.00%
理工	数学与应用数学	112	112	570	544	549	111	0	99.11%
	英语	67	67	561	545	549	54	6	80.60%

(2) 省内二本批次生源情况

普通本科文史类录取新生604人，原始志愿最高分558分，最低分526分，平均分533分，最低分高出二本控制线46分，征集志愿录取7人，征集志愿最高分545分，最低分526分，考生录取成绩达到一本控制线6人（详见表6）。

表6 玉溪师院2020年省内二本文史类各专业录取成绩统计表

专业名称	计划人数	录取人数	最高分	最低分	平均分	一志愿录取人数	调剂录取人数	征集志愿录取人数	一志愿录取率
小学教育	38	38	557	538	543	38	0	0	100.00%
思想政治教育	93	93	554	533	539	84	0	0	90.32%
汉语国际教育	38	38	554	531	536	28	0	0	73.68%
地理科学	64	64	556	531	538	46	0	0	71.88%
会计学	17	17	538	530	532	10	0	0	58.82%
法学	82	82	558	528	533	46	0	0	56.10%
学前教育	38	38	543	530	534	16	0	0	42.11%
新闻学	38	38	536	527	529	11	0	0	28.95%
财务管理	21	21	554	528	531	3	0	0	14.29%
经济与金融	16	16	540	526	529	3	10	0	18.75%
泰语	21	21	530	527	529	3	7	0	14.29%
工商管理	15	15	528	526	527	2	0	0	13.33%
缅甸语	18	18	530	526	528	2	13	0	11.11%
自然地理与资源环境	15	15	530	526	528	1	5	0	6.67%
土地资源管理	15	15	532	527	529	1	10	0	6.67%

社会工作	35	35	545	526	528	2	20	5	5.71%
国际经济与贸易	20	20	534	526	528	1	10	2	5.00%
人文地理与城乡规划	20	20	531	526	529	1	6	0	5.00%

理工类录取新生 1068 人，原始志愿最高分 577 分，最低分 490 分，平均分 503 分，最低分高出二本控制线 50 分，征集志愿录取 31 人，征集志愿最高分 526 分，最低分 489 分，考生录取成绩达到一本控制线 11 人（详见表 7）。

表 7 玉溪师院 2020 年省内二本理工类各专业录取成绩统计表

专业名称	计划人数	录取人数	最高分	最低分	平均分	一志愿录取人数	调剂录取人数	征集志愿录取人数	一志愿录取率
小学教育	41	41	535	515	522	41	0	0	100.00%
化学	85	85	577	508	519	79	0	0	92.94%
生物科学	87	87	555	506	517	75	0	0	86.21%
物理学	84	84	540	502	513	64	0	0	76.19%
会计学	32	32	517	496	502	12	0	0	37.50%
学前教育	46	46	533	500	509	24	0	0	52.17%
地理科学	38	38	533	501	508	15	0	0	39.47%
工商管理	23	23	512	493	497	6	0	0	26.09%
教育技术学	39	39	519	496	502	10	0	0	25.64%
财务管理	28	28	507	495	499	6	0	0	21.43%
计算机科学与技术	79	79	529	492	497	22	0	0	27.85%
应用化学	36	36	507	494	497	9	0	0	25.00%
电气工程及其自动化	42	42	513	491	495	12	0	0	28.57%
电子信息工程	37	37	520	490	495	7	13	4	18.92%
通信工程	44	44	503	490	494	8	13	0	18.18%
泰语	28	28	500	490	493	4	20	0	14.29%
国际经济与贸易	14	14	496	490	494	2	5	0	14.29%
自然地理与资源环境	23	23	506	489	494	3	14	5	13.04%
应用统计学	36	36	513	490	495	4	14	0	11.11%
缅甸语	14	14	511	490	494	1	9	3	7.14%
人文地理与城乡规划	16	16	517	490	496	1	9	0	6.25%
应用生物科学	34	34	505	490	494	2	0	0	5.88%



环境生态工程	36	36	507	489	497	2	17	6	5.56%
自动化	41	41	526	489	494	2	20	8	4.88%
经济与金融	21	21	500	490	494	0	0	0	0.00%
土地资源管理	21	21	501	490	496	0	18	0	0.00%
农学	43	43	513	489	492	0	35	5	0.00%

### (3) 省内艺体类生源情况

艺术统考主要包括美术学、设计学类和音乐学、舞蹈学四类，其中艺术统考美术与艺术设计录取新生 210 人，专业成绩最高分 246 分，最低分 228 分，平均分 234 分，最低分高出控制线 23 分；艺术统考音乐学录取新生 90 人，专业成绩最高分 188 分，最低分 169 分，平均分 175 分，最低分高出控制线 24 分；艺术统考舞蹈学录取新生 48 人，专业成绩最高分 204 分，最低分 193 分，平均分 197 分，最低分高出控制线 43 分（详见表 8）。

表 8 玉溪师院 2020 年省内艺术类各专业录取情况统计表

科类	专业名称	计划人数	录取人数	专业成绩最高分	专业成绩最低分	专业成绩平均分	原始志愿录取人数	征集志愿录取人数
艺术统考美术及艺术设计	美术学	124	124	246	233	236	124	0
	设计学类(视觉传达设计、环境设计、数字媒体艺术)	86	86	240	228	230	86	0
艺术统考音乐学	音乐学	90	90	188	169	175	90	0
艺术统考舞蹈学	舞蹈学	48	48	204	193	197	48	0

统考体育类录取新生 150 人，专业成绩最高分 88 分，最低分 60 分，平均分 80 分。其中，体育教育专业录取新生 104 人，专业成绩最高分 88 分，最低分 81 分，最低分高出控制线 21 分；社会体育指导与管理专业录取新生 46 人，原始志愿专业成绩最高分 86 分，最低分 60 分。征集志愿录取 6 人，征集志愿专业成绩最高分 83 分，最低分 79 分（详见表 9）。

表 9 玉溪师院 2020 年省内体育类各专业录取情况统计表

科类	专业名称	计划人数	录取人数	投档成绩最高分	投档成绩最低分	投档成绩平均分	原始志愿录取人数	征集志愿录取人数
体育	体育教育	84	84	94	84	86	84	0
	社会体育指导与管理	36	36	86	80	81	36	0
	运动康复	45	45	119	81	94	45	0

#### (4) 省外生源情况

2020年，学校省外生源情况持续稳定向好，文史理工类生源情况较好的省份为天津、河北、河南、山东、辽宁、吉林、湖北、安徽、福建、浙江、四川、重庆等省；艺术类省外生源情况较好的省份为河北、江苏、四川、江西、广西、山东、湖北等省份；体育类专业省外生源情况也较往年更好（详见表10）。

表10 玉溪师院2020年本科招生省外生源情况

省份	批次	录取数 (人)			批次最低控制线 (分)			当年录取平均分与批次 最低控制线的差值(分)		
		文科	理科	不分 文理	文科	理科	不分 文理	文科	理科	不分 文理
天津市	本科批招生	0	0	8	0	0	476	0	0	53
河北省	本科批招生	4	6	0	465	415	0	55	88	0
山西省	第二批次招生 A	10	14	0	469	449	0	33	23	0
内蒙古自治区	第二批次招生 A	4	6	0	437	333	0	53	56	0
辽宁省	本科批招生	4	6	0	472	359	0	62	126	0
吉林省	第二批次招生 A	4	6	0	371	336	0	120	146	0
黑龙江省	第二批次招生 A	4	4	0	356	301	0	80	130	0
江苏省	第二批次招生 A	6	6	0	284	313	0	36	23	0
浙江省	本科批招生	0	0	12	0	0	495	0	0	74
安徽省	第二批次招生 A	4	6	0	499	435	0	27	43	0
福建省	提前批招生	6	6	0	465	402	0	37	65	0
江西省	第二批次招生 A	4	6	0	488	463	0	37	39	0
山东省	本科批招生	0	0	14	0	0	449	0	0	49
河南省	本科批招生	8	10	0	465	418	0	70	100	0
湖北省	第二批次招生 A	4	6	0	426	395	0	73	76	0
湖南省	第二批次招生 A	6	8	0	526	464	0	15	33	0
广东省	本科批招生	4	4	0	430	410	0	66	71	0
广西壮族自治区	第二批次招生 A	4	4	0	381	353	0	78	105	0
海南省	本科批招生	0	0	8	0	0	463	0	0	91
重庆市	第二批次招生 A	4	6	0	443	411	0	75	74	0
四川省	第二批次招生 A	4	8	0	459	443	0	52	55	0
贵州省	第二批次招生 A	4	6	0	463	384	0	57	67	0
陕西省	第二批次招生 A	4	4	0	405	350	0	92	81	0
云南省	第一批次招生	139	179	0	555	535	0	6	14	0
云南省	第二批次招生 A	624	1088	0	480	440	0	53	63	0

### 3. 新生报到情况

2020年，我校本科新生实际报到3,528人，未报到74人，实际报到率97.95%，报到率较2019年提高0.34%。从分省报到情况看，本科省外报到347人，未报到11人，报到率96.93%，较2019年提高0.28%，报到率100%的省份15个。从本科分专业报到情况看，汉语言文学、小学教育等17个专业报到率达到100%。报到率低于95%的专业有5个，分别为：泰语91.67%，旅游管理（高职本科）92.5%，自动化93.33%，农学93.33%，社会工作（专升本）93.33%，总体报到情况较好，各专业报到情况详见表11。

表11 玉溪师院2020年本科分专业报到情况统计表

学院	专业	录取人数	报到人数	报到率
数学与信息技术学院	数学与应用数学	130	124	95.38%
	计算机科学与技术	90	87	96.67%
	应用统计学	40	39	97.50%
	计算机科学与技术（专升本）	60	59	98.33%
物理与电子工程学院	物理学	100	97	97.00%
	电气工程及其自动化	50	50	100.00%
	自动化	45	42	93.33%
	通信工程	50	50	100.00%
	电子信息工程	45	44	97.78%
	物理学（专升本）	39	38	97.44%
化学生物与环境学院	化学	100	97	97.00%
	生物科学	100	98	98.00%
	应用化学	40	39	97.50%
	应用生物科学	40	39	97.50%
	环境生态工程	40	38	95.00%
	农学	45	42	93.33%
地理与国土工程学院	地理科学	120	119	99.17%
	人文地理与城乡规划	45	44	97.78%
	土地资源管理	45	43	95.56%
	自然地理与资源环境	45	44	97.78%
教师教育学院	小学教育	100	100	100.00%
	学前教育	100	97	97.00%
	教育技术学	45	45	100.00%
文学院	汉语言文学	120	120	100.00%
	汉语国际教育	45	45	100.00%

	新闻学	45	45	100.00%
	汉语言文学（专升本）	60	59	98.33%
美术学院	美术学	150	150	100.00%
	设计学类	110	110	100.00%
马克思主义学院	思想政治教育	110	109	99.09%
外国语学院	英语	120	114	95.00%
	缅甸语	35	33	94.29%
	泰语	60	55	91.67%
体育学院	体育教育	100	99	99.00%
	社会体育指导与管理	40	40	100.00%
	运动康复	45	45	100.00%
	体育教育（专升本）	60	58	96.67%
音乐学院	音乐学	110	108	98.18%
	舞蹈学	60	60	100.00%
商学院	国际经济与贸易	45	45	100.00%
	工商管理	45	44	97.78%
	财务管理	60	59	98.33%
	旅游管理	40	37	92.50%
	会计学	60	60	100.00%
	经济与金融	45	45	100.00%
	财务管理（专升本）	100	100	100.00%
	工商管理（专升本）	102	100	98.04%
	会计学（专升本）	121	119	98.35%
法学院	法学	100	98	98.00%
	社会工作	40	40	100.00%
	社会工作（专升本）	60	56	93.33%

## 二、师资与教学条件

### （一）师资队伍

我校大力实施“人才强校”战略，不断加大人才引进和师资培养的力度，多渠道培养和吸引高层次人才，2019年引进博士31人。努力构建数量充足、结构合理、业务精湛、师德高尚并能适应应用型本科教学水平的教师队伍，从而为培养应用型人才奠定良好基础。

学校现有专任教师557人、外聘教师68人，折合教师总数为591.0人，外聘教师与专任教师人数之比为0.12:1。按折合学生数13719.7计算，生师比为23.21。专任教师中，“双师型”教师99人，占专任教师的比例为17.77%；具有高级职称的专任教师215人，

占专任教师的比例为 38.60%；具有研究生学位（硕士和博士）的专任教师 429 人，占专任教师的比例为 77.02%。

教师队伍职称、学位、年龄的结构详见表 12。

表 12 玉溪师院教师队伍职称、学位、年龄结构

项目		专任教师		外聘教师	
		数量	比例 (%)	数量	比例 (%)
总计		557	/	68	/
职称	正高级	61	10.95	4	5.88
	其中教授	58	10.41	4	5.88
	副高级	154	27.65	16	23.53
	其中副教授	139	24.96	7	10.29
	中级	231	41.47	27	39.71
	其中讲师	221	39.68	8	11.76
	初级	68	12.21	7	10.29
	其中助教	67	12.03	0	0.00
	未评级	43	7.72	14	20.59
最高学位	博士	115	20.65	2	2.94
	硕士	314	56.37	13	19.12
	学士	116	20.83	41	60.29
	无学位	12	2.15	12	17.65
年龄	35 岁及以下	159	28.55	22	32.35
	36-45 岁	207	37.16	22	32.35
	46-55 岁	160	28.73	15	22.06
	56 岁及以上	31	5.57	9	13.24

近两学年教师职称、学位、年龄情况见图 1、图 2、图 3。

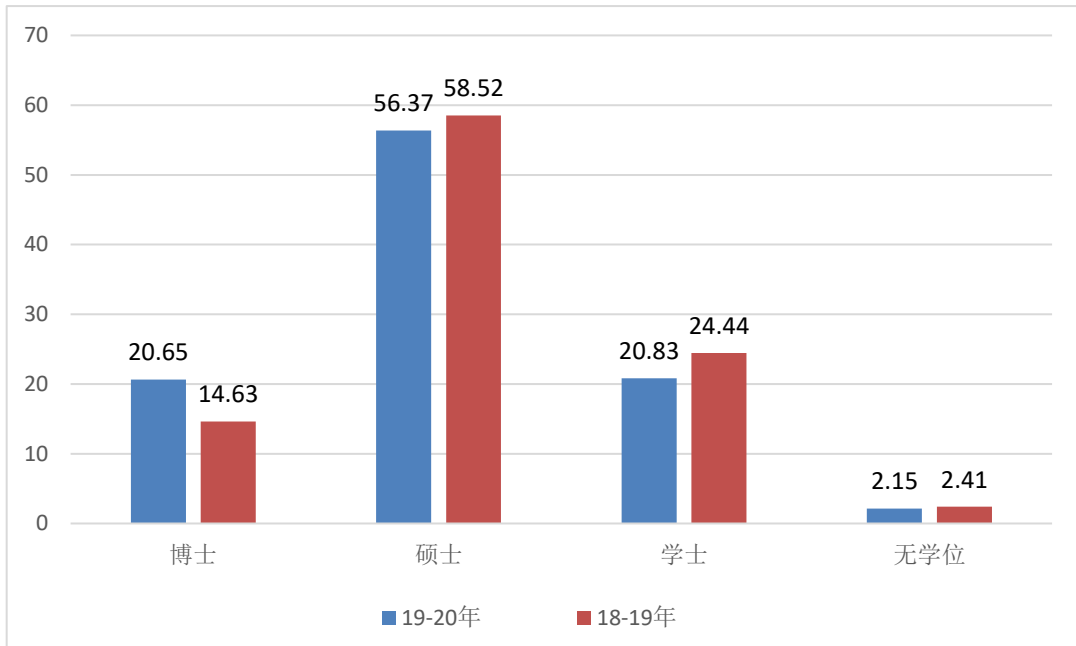


图 1 近两学年专任教师学位情况 (%)

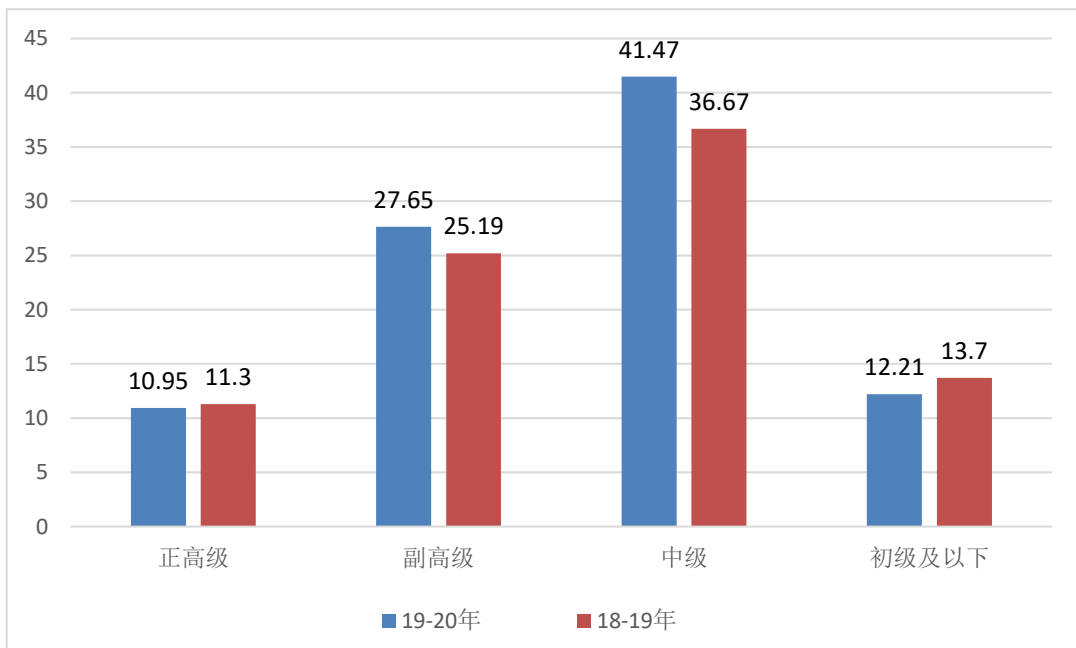


图 2 近两学年专任教师职称情况 (%)

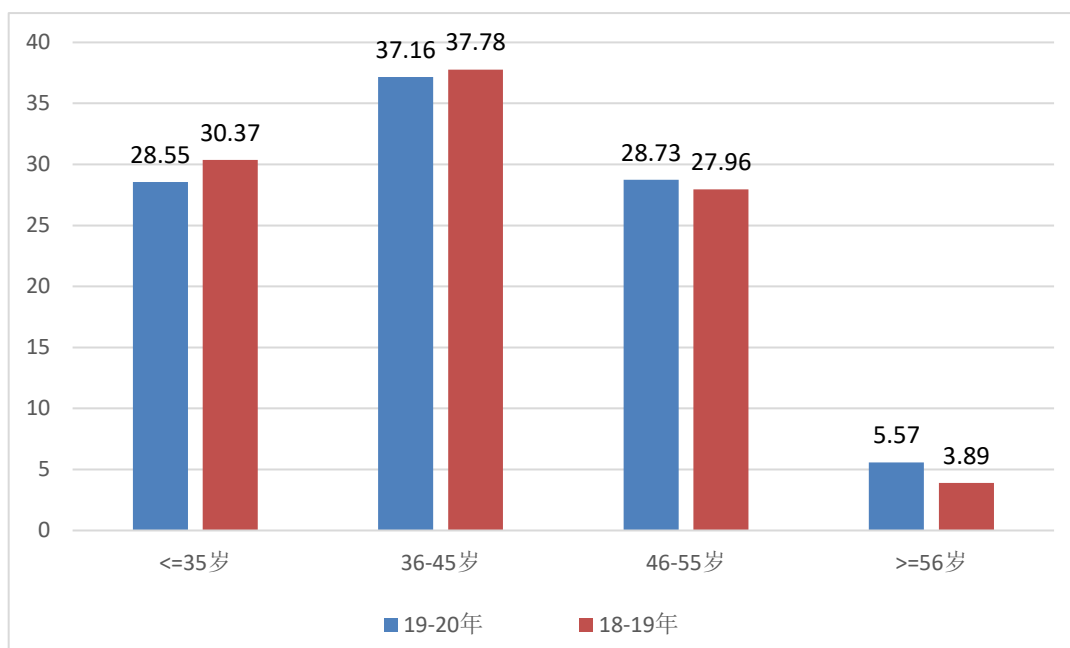


图3 玉溪师院近两学年专任教师年龄结构(%)

有云南省“高层次人才引进计划”4人，云南省“高层次人才培养计划”5人，云南省高校教学名师4人，云南省中青年学术和技术带头人3人，云南省中青年学术和技术带头人后备人才5人，玉溪市学科技术带头人31人，玉溪市高层次人才引进计划43人，玉溪市高层次人才培养支持计划11人，兴玉人才2人。形成了一支以专任教师为主、外聘教师为辅，中青年教师为主体，教学名师和学科专业带头人全方位参与教学的师资队伍。

## (二) 本科主讲教师情况

学校在岗位聘任方案中明确了各类型各层级教师的教学工作职责，新进教师必须通过岗前培训，经过院系资格审查后方可上岗承担本科教学任务。经过资格与能力考察的外聘教师都必须签订聘任协议书。

本学年高级职称教师承担的课程门数为655，占总课程门数的45.93%；课程门次数为1387，占开课总门次的38.61%。正高级职称教师承担的课程门数为203，占总课程门数的14.24%；课程门次数为320，占开课总门次的8.91%。其中教授职称教师承担的课程门数为202，占总课程门数的14.17%；课程门次数为319，占开课总门次的8.88%。副高级职称教师承担的课程门数为492，占总课程门数的34.50%；课程门次数为1067，占开课总门次的29.70%。其中副教授职称教师承担的课程门数为464，占总课程门数的32.54%；课程门次数为1006，占开课总门次的28.01%。

(详见图4)。

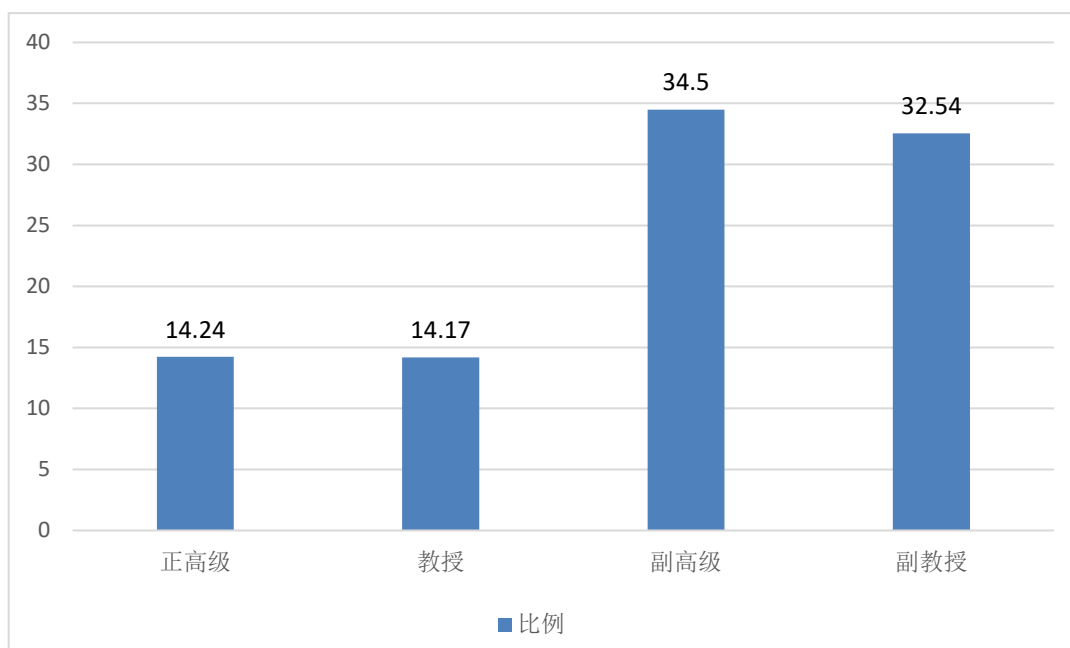


图4 玉溪师院各职称类别教师承担课程门数占比 (%)

承担本科教学的具有教授职称的教师有 65 人，以我校具有教授职称教师 77 人计，主讲本科课程的教授比例为 84.42%。我校有国家级、省级教学名师 1 人，本学年主讲本科课程的国家级、省级教学名师 1 人，占比为 100.00%。本学年主讲本科专业核心课程的教授 40 人，占授课教授总人数比例的 100.00%。高级职称教师承担的本科专业核心课程 186 门，占所开设本科专业核心课程的比例为 51.24%。

(详见图 5)。

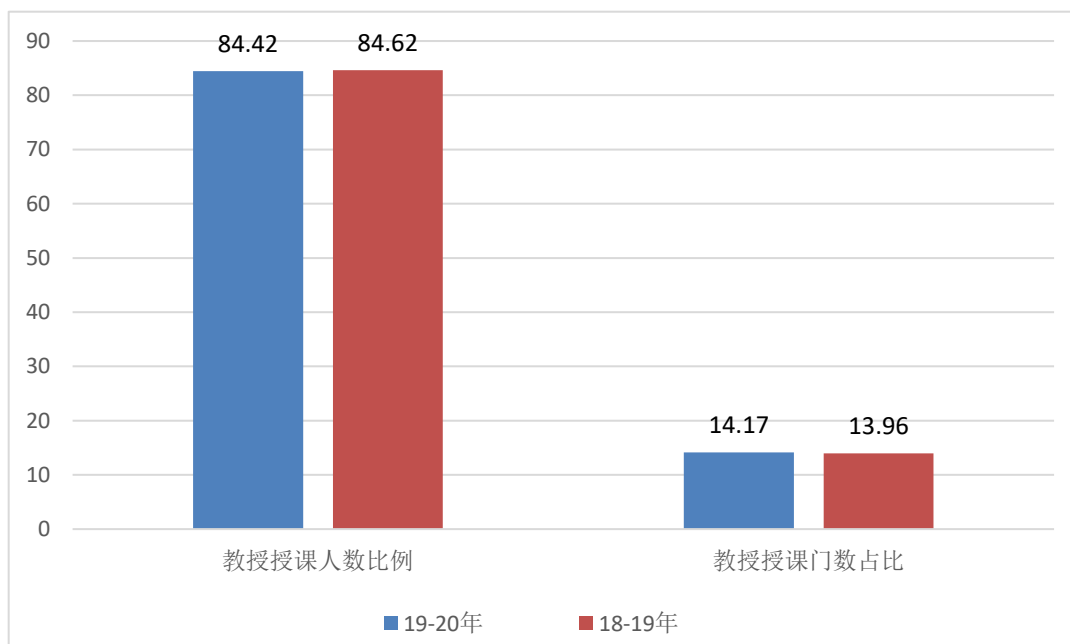


图5 近两学年教授为本科生上课情况 (%)



### （三）教学经费投入情况

学校始终坚持教学工作中心地位，确保教学经费优先投入。对本科教学经费投入有明确的政策支持和制度保障，明确教学经费的稳定保证了教学设施设备资源配置到位和各项教学建设的落实，并取得良好成效。2019年教学日常运行支出为4568.03万元，本科实验经费支出为498.91万元，本科实习经费支出为291.67万元。生均教学日常运行支出为3400.35元，生均本科实验经费为390.35元，生均实习经费为228.21元。近两年生均教学日常运行支出、生均实验经费、生均实习经费详见图6。

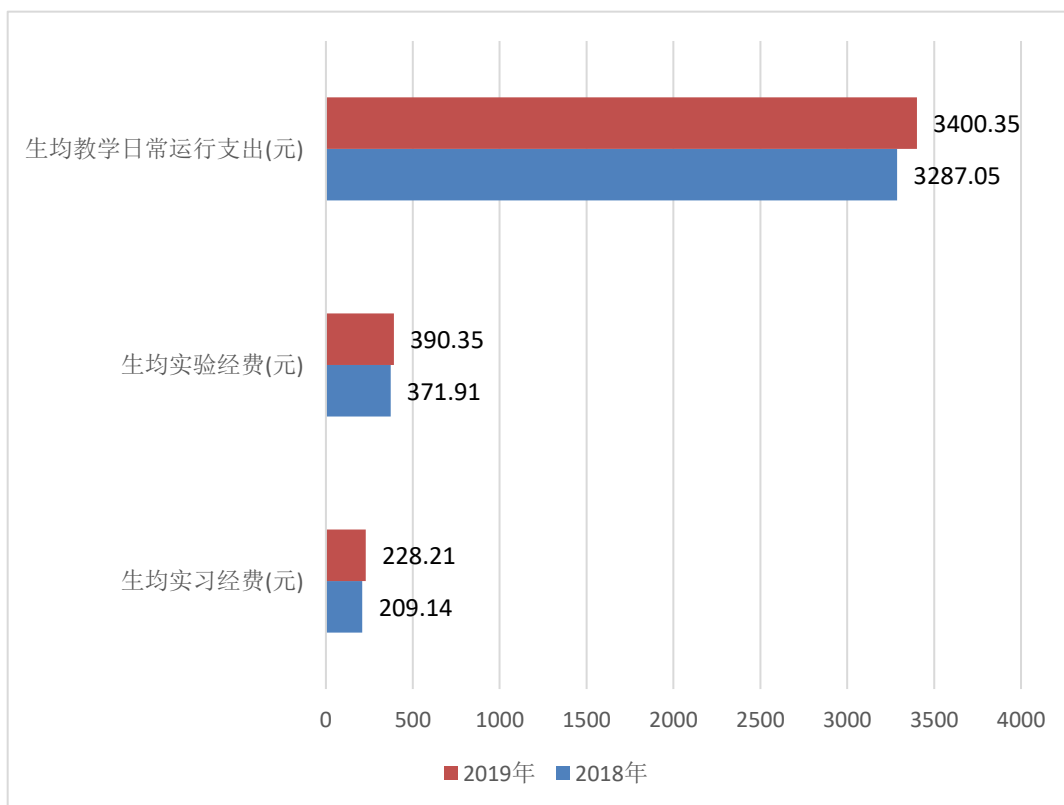


图6 近两年生均教学日常运行支出、生均实验经费、生均实习经费（元）

### （四）教学设施应用情况

#### 1. 教学用房

根据2020年统计，学校总占地面积68.08万m<sup>2</sup>，产权占地面积为67.63万m<sup>2</sup>，学校总建筑面积为34.08万m<sup>2</sup>。学校现有教学行政用房面积（教学科研及辅助用房+行政办公用房）共189075.93m<sup>2</sup>，其中教室面积78347.35m<sup>2</sup>，实验室及实习场所面积58405.05m<sup>2</sup>。拥有体育馆面积13322.0m<sup>2</sup>。拥有运动场面积64215.26m<sup>2</sup>。按全日制在校生13533人算，生均学校占地面积为50.31（m<sup>2</sup>/生），生均建筑面积为25.19（m<sup>2</sup>/生），生均教学行政用房面积为13.97（m<sup>2</sup>/生），生均实验、实习场所面积4.32（m<sup>2</sup>/生），生均体育馆面积0.98（m<sup>2</sup>/生），生均运动场面积4.75（m<sup>2</sup>/生）。各类场所生均面积详见表13。

表 13 各生均面积详细情况

类别	总面积（平方米）	生均面积（平方米）
占地面积	680825.34	50.31
建筑面积	340840.12	25.19
教学行政用房面积	189075.93	13.97
实验、实习场所面积	58405.05	4.32
体育馆面积	13322.0	0.98
运动场面积	64215.26	4.75

## 2. 教学科研仪器设备与教学实验室

学校现有教学、科研仪器设备资产总值 1.58 亿元，生均教学科研仪器设备值 1.15 万元。当年新增教学科研仪器设备值 415.71 万元，新增值达到教学科研仪器设备总值的 2.70%。

本科教学实验仪器设备 6054 台（套），合计总值 0.683 亿元，其中单价 10 万元以上的实验仪器设备 95 台（套），总值 2680.71 万元，按本科在校生 12781 人计算，本科生均实验仪器设备值 5343.87 元。

学校省部级实验教学中心 3 个，学校在 2019-2020 学年继续大力调整了全校性的资源布局，为保证基础实验教学正常顺利实施，优先购置急需教学仪器设备，通过建立仪器设备共享平台、制定仪器设备开放共享管理制度等办法，使这些仪器设备不仅能保证基础实验教学，而且能为学生的科研训练、毕业设计、创新创业项目等提供保障。

## 3. 图书馆及图书资源

截至 2020 年 9 月，学校拥有图书馆 1 个，图书馆总面积达到 16131.0m<sup>2</sup>，阅览室座位数 1434 个。图书馆拥有纸质图书 108.73 万册，当年新增 11221 册，生均纸质图书 79.25 册；拥有电子期刊 1.50 万册，学位论文 21.10 万册，音视频 23219.0 小时。2019 年图书流通量达到 7.05 万本册，电子资源访问量 319.94 万次，当年电子资源下载量 29.69 万篇次。

## 4. 信息资源

学校校园网主干带宽达到 10000.0Mbps。校园网出口带宽 31300.0Mbps。网络接入信息点数量 15981 个。电子邮件系统用户数 19210 个。管理信息系统数据总量 200.0GB。信息化工作人员 9 人。学校配备虚拟化云平台、共 120TB 存储空间的云数据中心承载了全校的应用与数据，技术先进，运行可靠。万兆主干、百兆桌面的校园网覆盖全校，2500 个无线 AP 组成的无线网覆盖了绝大部分教学及生活场所。在应用系统方面，校园网承载了学校门

户网站、教务管理系统、科研管理系统、财务管理系统、资产管理系统、办公自动化管理系统、校园一卡通系统、图书馆信息系统及其各学院及部门的网站近百个服务体系。

学校在全校公共选修课资源中引入了北京超星尔雅教育科技有限公司的尔雅通识教育网络课程、上海卓越睿新数码科技有限公司的智慧树网络课程。两家公司的网络课程皆是邀请国内外著名学者专家、各学科领域名师亲自授业解惑，精加工成优质的在线教育课程视频。我校本学年引入在线网络课 300 余门供学生修读，实施“自主选择+网络修读+统一考核”的课程修读模式。另外，为了提高师范专业学生参加教师资格考试通过率，学校与中公教育签订合作协议，对参加教师资格证考试的全体学生开展线上线下相结合的专题培训，组织全校性模拟考试训练。

### 三、教学建设与改革

#### （一）思想政治教育

学校高度重视思想政治教育工作，认真学习贯彻习近平总书记在全国高校思想政治工作会议和学校思政课教师座谈会上的重要讲话精神，着力推进习近平新时代中国特色社会主义思想进教材、进课堂、进头脑，坚持把立德树人作为中心环节，把思想政治工作贯穿教育教学全过程，实现全程育人、全方位育人，着力提高学校思想政治教育质量和水平。一是加强党的建设，强化党对思政工作的领导。2020 年完成了学校二级党委的换届工作，按要求配齐配强二级党委领导班子和党务工作人员，定期专题研究学校思想政治工作，出台实施了系列加强和改进学校思想政治工作的政策和方案，严格落实学校领导上思政课和联系师生制度；二是配齐建强思政工作队伍，学校采取单独招聘思政课教师和辅导员、思政课教师和辅导员职称评审单列、开展线上线下相结合、理论学习与实地调研相结合的思政队伍培训等系列措施，专题组织开展习近平总书记教育重要论述讲义使用培训，严格按上级要求配齐了思政课教师、辅导员和党团工作人员，着力打造一支政治强、情怀深、思维新、视野广、自律严、人格正的思政工作队伍。三是以思政课程、课程思政、专业思政的落实为抓手，构建完善“三全育人”的大思政体系。严格按教育部要求开齐开好思政必修课，单独设立思政实践课程，将习近平新时代中国特色社会主义思想有机融入各门思政课程教学内容体系，以习近平总书记提出的“坚持政治性和学理性相统一，坚持价值性和知识性相统一，坚持建设性和批判性相统一，坚持理论性和实践性相统一，坚持统一性和多样性相统一，坚持主导性和主体性相统一，坚持灌输性和启发性相统一，坚持显性教育和隐性教育相统一”要求加强思政课建设，落实“关键课程”安排在“黄金时段”、适当减小思政课班级规模、开展思政课教学质量评价等措施，着力提升思政课教学质量。将专业思政、课程思政的实施及效果纳入课程建设、专业建设、教学竞赛、教学成果奖励、课

程质量等级评价、教师职称评审等，将课程思政要求落实到各门课程教学大纲。正在积极筹备单独开出习近平新时代中国特色社会主义思想概论、习近平总书记关于教育的重要论述研究等思政必修课。四是充分挖掘地方红色资源，建设一流马克思主义学院，落实思政工作保障。学校立足“聂耳之乡”的区位优势，启动建设了“聂耳国歌爱国主义研究院”和“聂耳国歌爱国主义教育基地”，服务拓展学校思政教育的同时，积极探索玉溪市大中小学思政教育一体化建设。为推进思政教育与传统文化的有机融合，学校面向全体学生编发了《大学生经典诵读选本》，每天开展经典晨读活动。学校对思政教育经费给予充分保障。五是成立“学生中心”，实施“学业导师制”，强化服务育人。为落实习近平总书记提出的“思想政治工作从根本上说是做人的工作，必须围绕学生、关照学生、服务学生”要求，学校新成立了“学生中心”，为学生学习生活提供全程服务。加强“学生心理健康中心”建设，提升学生心理健康教育和服务水平。从2020级开始实施“学业导师制”，为学生思想政治、学业规划、专业课程选择等提供全程、专业的指导。

## （二）专业建设

本学年，学校主要结合师范专业认证、一流本科专业建设、一流课程建设、专业综合评价、应用型本科人才培养示范高校建设等工作来推进落实专业建设内涵，不断优化专业结构，创新人才培养模式，本科教学工作获得较大提升，尤其在一流专业建设、专业综合评价等方面均取得了突破，获批一流专业建设点8个，专业综合评价达到C类的专业17个，C级专业比2019年新增4个，C级专业在全校参评专业中的占比从2019年的29.8%升至37%，增长了大约七个百分点，4门课程被评为云南省首批省级一流本科课程，学校的影响力和办学水平与日俱增。

首先，启动C类专业培育计划。以云南省高校本科专业综合评价工作为抓手，围绕云南省高等学校本科专业综合评价指标体系，深化专业内涵发展、特色发展，开展C类专业培育计划。2019年进入全省D类专业前3名的专业中，遴选建设6个左右的C类培育专业。培育措施：（1）相关专业紧紧围绕课程、师资、教材、测试、就业5个关键要素，开展自查自建。（2）全校层面组织校内外专家开展自评报告的指导与审核。

其次，按照“师范类专业扬长补短、非师范类专业扬长避短”的原则，以地方发展需求为导向，我校制定了《玉溪师范学院本科专业状态监测预警与动态调整办法》，并据此办法对学校57个专业进行了监测，作为2020年招生专业计划调整的重要参考依据，有45个专业招生，同时，学校根据地方发展需要和学校办学定位，2020年新申报了网络空间安全、老年学两个本科专业。

第三，根据教育部师范专业认证标准和《玉溪师范学院师范类专业认证工作实施方案》，

学校组织开展专业自评自建，师范认证专业建设。2020年，美术学专业将进行师范类专业二级认证。2021年所有师范类专业启动专业认证工作，围绕中学教育认证标准、小学教育认证标准、学前教育认证标准三类三级体系，按照培养目标、毕业要求、课程与教学、合作与实践、师资队伍、支持条件、质量保障、学生发展8个一级指标，38个二级指标准备和组织材料。依次推动体育、数学、化学、汉语言文学、英语等师范专业参与师范专业认证。2021年体育教育专业、数学与应用数学专业将正式申请专家进校考察。

第四，结合专业综合评价，提升专业内涵建设。结合云南省教育厅开展的专业综合评价，我校也组织了13个学院对全校在招生的48个本科专业围绕课程、师资、教材、测试、就业进行了自评和互评，并及时反馈了互评情况，以便各二级学院有针对性地调整专业建设重点，推进专业全面建设，最终把专业人才培养质量落到实处。

再者，对接国家级和省级一流专业建设计划，制定实施《玉溪师范学院一流特色专业建设方案》，分类实施校级专业建设计划。学校现有1个专业入选国家级一流专业、11个入选省级一流专业，校级特色专业13个，校级重点专业7个。当年学校招生的本科专业（含专升本）45个，暂停招生或暂未招生的校内本科专业14个，分别是：绘画，市场营销，旅游管理，财务管理（专升本），泰语（高职），环境科学，农学，自然地理与资源环境，人文地理与城乡规划（专升本），土地资源管理（专升本），信息管理与信息系统，信息管理与信息系统（高职），信息与计算科学，市场营销（专升本）。

我校专业带头人总人数为49人，其中具有高级职称者44人，所占比例为89.80%，获得博士学位的12人，所占比例为24.49%。

2020级本科培养方案中，各学科培养方案学分统计如表14所示。

表14 玉溪师院各学科2020级本科专业培养方案学分统计表

学科	必修课学分比例(%)	选修课学分比例(%)	实践教学学分比例(%)	学科	必修课学分比例(%)	选修课学分比例(%)	实践教学学分比例(%)
哲学	-	-	-	理学	75.40	24.60	30.59
经济学	74.15	25.85	28.92	工学	74.76	25.24	33.29
法学	70.45	29.55	25.00	农学	53.85	46.15	36.69
教育学	68.05	31.95	25.91	医学	-	-	-
文学	75.97	24.03	31.50	管理学	69.42	30.58	40.13
历史学	-	-	-	艺术学	77.27	22.73	58.10

### （三）课程建设

学校在教育部和省教育厅课程建设政策的引领下，目前形成了“国家级-省级-校级”三级课程建设的基本格局和精品课程、双语课程、资源共享课程、优质课程、网络课程建设的多样化路径，规范了课程建设的管理，完善了课程建设目标考核机制，强化了课程建设在人才培养中的基础地位。以精品课程示范作用带动课程建设的全面发展，以课程建设为核心、以教材建设为重点、以现代教育技术为手段，建设优质课程资源共享平台，从而推进优质教学资源共建共享。

我校建设有 1 门国家级精品在线开放课程，SPOC 课程 62 门，省级精品课程 9 门、省级双语教学示范课程 1 门、省级精品资源共享课程 2 门、校级精品课程 17 门、校级优质课程 70 门、校级网络课程 320 门。

2020 年云南省首批一流本科课程认定结果中，我校共有 4 门课程获得认定（《货币银行学》《创业理论与实践》《绝版套色木刻》《毛泽东思想和中国特色社会主义理论体系概论（I、II）》）。

本学年，学校共开设本科生公共必修课、公共选修课、专业课共 1426 门、3592 门次。专业课以自然班教学为主，公共课程把小班教学和大班教学相结合，必修课程开课班级平均规模 50 人左右。开设课程班额情况详见表 15。

表 15 玉溪师院 2019-2020 学年课程班额情况统计表

班额	学年	公共必修课 (%)	公共选修课 (%)	专业课 (%)
30 人及以下	本学年	3.98	20.00	11.24
	上学年	0.33	2.22	8.25
31-60 人	本学年	63.88	64.44	72.14
	上学年	59.32	131.11	66.75
61-90 人	本学年	27.67	15.56	13.21
	上学年	15.58	20.00	20.68
90 人以上	本学年	4.47	0.00	3.42
	上学年	8.70	0.00	6.24

#### （四）教材建设

学校以提高本科教学质量和人才培养质量为目标，以完善教材评价选用制度为着力点，以提高教材质量为核心，努力完善开课使用教材的管理制度。学校专门制定了《玉溪师范学院本科教材管理规定》，在严格执行专业教研室—学院—学校三级教材选用审批制度的基础上，逐步建立健全了教材选用质量管理机制。另外，学校高度重视本土教材建设，鼓励和引导教师将前沿的科研成果和学术成果转化为教学内容和教材资源，鼓励各学院组织专业学术骨干教师积极推进教材、教学参考书和教学课件三位一体的教材研究和建设，建

成既能体现现代科技水平又适用于我校人才培养目标的特色教材。

目前，学校共使用教材 1426 种，其中北京大学出版社、高等教育出版社等出版教材有 816 种，占比 57.22%；近五年，学校自编正式出版专著和教材 87 部，其中云南省精品和优秀教材 4 部，云南省“十二五”规划立项教材 11 部。2019 年，共出版教材 2 种（本校教师作为第一主编）。

## （五）实践教学

### 1. 实验教学

通过强化管理、加大投入、规范程序、严格要求，提升实验教学成效。

首先，学校每个学期开学初和学期末开展实验室常规检查，每学期组织实验室安全自查至少一次，并根据具体情况提出了整改建议，进一步规范了实验室管理。

其次，学校现建有 3 个省级实验教学示范中心、6 个省级高校重点建设实验室、28 个校级实验（实训）教学中心（场馆），充分发挥省部级实验教学示范中心的领衔作用，不断强化实验教学环节，要求完善基础性实验，增加应用性实验，课程实验计划中逐步提高了综合、设计型实验比例，突出对学生动手解决问题能力的培养。本学年本科生开设实验的专业课程共计 81 门，其中独立设置的专业实验课程 67 门。学校有实验技术人员 3 人，具有高级职称 1 人，所占比例为 33.33%。

### 2. 本科生毕业设计（论文）

学校鼓励各二级学院根据学生所学专业的特长和实际工作动手能力培养的需要，改革单一的毕业论文（设计）工作，形成毕业论文、毕业设计、作品创作、在学术期刊发表论文、艺术创作、科技发明和创新等多元化毕业论文考核评价工作，促进学生的科研素养和独立开展专业技术工作的能力培养。本学年共提供了 4137 个选题供学生选做毕业设计（论文）。我校共有 454 名教师参与了本科生毕业设计（论文）的指导工作，指导教师具有副高级以上职称的人数比例约占 41.63%，学校还聘请了 3 位外聘教师担任指导老师。平均每位教师指导学生人数为 8.46 人。学校每学年均组织学院对学生毕业论文进行查重，组织学校教学督导员进行抽查，毕业论文（设计）总体情况良好。

### 3. 实习与教学实践基地

本学年新增教育实习、专业实习基地 23 个，学校现有 1 个国家级大学生校外实践教育基地、校外实习实训基地 209 个，其中国外带薪实习基地 20 个、3 个汉语言文化中心，123 余个师范类实习实训基地，每年共可接纳约 7000 名学生的实习实训。现有实践教学平台能较好地满足我校本科学生的实习实训教学要求，为各专业实践教学提供了有力的保障。学校每学期组织召开一次实习工作会，对教学实践基地资源进行统筹安排和部署，尤其是师

范类专业共享的教育实习基地，本学年各学院根据专业人才培养计划申请见习实习 27 批次，实践基地接纳见习与实习学生共 2218 人次，实践教学工作顺利推进，实践教学建设成效较显著。

## （六）创新创业教育

学校围绕培养“具有创新精神和实践能力、适应基础教育改革发展需要的专业型教师和适应经济社会发展需求的应用型人才”目标，在人才培养方案修订中，对创新创业教育活动进行了系统梳理，拟定了创新创业教育课程体系，设置了 1 学分的全校通识教育必修课程，开设创新创业教育类选修课程。

学校有开设创新创业学院，创新创业教育牵头单位为：创新创业学院。开展创业培训项目 2 项，开展创新创业讲座 39 次。拥有创新创业教育专职教师 2 人，就业指导专职教师 15 人，创新创业教育兼职导师 61 人，组织教师创新创业专项培训 6 场次，至今有 25 人次参加了创新创业专项培训。设立创新创业教育实践基地（平台）2 个，高校实践育人创新创业基地 1 个，创业孵化园 1 个，开设创新创业教育课程 1 门，开设职业生涯规划及就业指导课程 5 门。本学年学校共立项建设国家级大学生创新创业训练项目 2 个（其中创新 2 个），省部级大学生创新创业训练项目 41 个（其中创新 40 个，创业 1 个）。

## （七）教学改革

学校积极推教育教学改革，不断提高人才培养质量。

一是积极试行学分制综合改革。学分制综合改革是学校的重大战略决策，是全面贯彻党的教育方针，落实立德树人根本任务的重要内容。学分制改革领导小组研制和组织实施了《玉溪师范学院学分制综合改革方案》。该方案的主要内容就是：建立十制就是构建学分制体系，建立健全 10 个学分制核心制度和三个中心。通过近一年是实践，学校的教学开始发生了如下变化：构建完全学分制培养体系。坚持培养“德智体美劳全面发展的，具有社会责任、创新精神和创业能力，具备教育教学知识素养、具有教书育人本领和情怀的应用型、创新型人才”培养目标，出台《玉溪师范学院关于开展本科专业学分制人才培养方案修订的通知》，新方案坚持“压缩总修学分、开放课程体系、加强实践教学、丰富选课资源”基本原则，所有教学环节均纳入学分制管理体系，形成与完全学分制相适应的本科人才培养模式与课程体系。目前，已初步完成 48 个本科专业人才培养方案修订工作，并加快制定以课程模块为核心的《新生学业规划指南》，引导学生做好学分制下的学业规划。完善完全学分制教学机制。主要是进一步创新教育形态、丰富教学资源、重塑教学流程、优化管理手段。我们以全校通识课程改革为突破口，形成系列改革方案。例如，试行大学体育课程俱乐部制，体育学院推出 20 多门公共体育专项课程，“学生根据自己的锻炼需要，



自主选择课程内容、自主选择任课教师、自主选择上课时间”，还可“根据自己学业发展需要”自主选择专业的“四自主”教学改革；按照“压缩学时，改变教法、提升效果”的原则，开展大学外语、大学数学、大学计算机等公共基础课程分层分级教学改革，加强学生学习的选择权；如传习馆按照学校人才培养方案总体要求，成立民族民间文化研究教学团队，打造形成了48门民族文化资源为特色的课程，凝练形成了湄公河次区域民族民间文化传习馆服务民族文化自信的教育与创新教学成果。逐步健全了完全学分制的管理制度。加强顶层设计，开展了与完全学分制相关的近20项教学管理制度修订制定工作。目前已形成《玉溪师范学院学分制综合改革方案》和系列配套制度，为2020级起实施完全学分制奠定了基础；落实《玉溪师范学院本科生导师制工作实施细则》，选派政治立场坚定、爱岗敬业，教风端正，责任心强，高学历高职称的导师262人。2020级新生自踏入校门起，就有了自己的“全程导师”。学生和导师交流频繁，不仅收获了学业和生涯规划方面的建议，有的还在导师指导下参与了教师科研项目。

二是着力推进校企合作，构建产教融合的人才培养模式。2019年，学校与玉溪市网信办、奇安信集团合作共建网络空间安全产业学院，采用股份制合作投入教学和研究平台建设1.02亿元；与中国人民大学、玉溪市金融办等合作共建数字金融学院；与达内科技公司等合作共建人工智能学院，与华东师范大学、云南师范大学、玉溪市教科所合作共建互联网+教师教育学院，建立校外实习基地209个，着力构建产教融合人才培养模式。

三是积极组织教师参加各类教学竞赛和校内课堂教学观摩活动，以赛促改，示范引领。本学年我校教师参加云南省教育厅高校教师教学大赛、云南省职工技能大赛、云南省高校教师教育联盟教师教学大赛等获校级以上奖8项，校级奖15项。

四是积极鼓励和支持教师开展教学改革研究。本学年我校教师主持建设教育部2020年新农科研究与改革实践项目1项，省教育厅推荐2项2020年度教育部高等学校科学研究优秀成果奖。

五是着力推进信息技术与课程教学的深度融合，大力推广混合式教学、案例式教学、探究式教学等教学方式，促进课堂革命。推广超星学习通、清华雨课堂等信息化教学平台应用，举办培训10场，参加教师500余人次。

## （八）抗击新冠肺炎疫情期间线上教学的成功经验

### （一）周密部署

为有效做好我校新型冠状病毒感染肺炎疫情防控期间的教学工作，保障教学工作有序开展，接到教育部办公厅《教育部应对新型冠状病毒感染肺炎疫情工作领导小组办公室关于在疫情防控期间做好普通高等学校在线教学组织与管理工作的指导意见》（教高厅【2020】

2号)和云南省应对疫情工作领导小组指挥部《关于2020年春季学期延期开学的通知》(云应疫指办发【2020】7号)后,学校认真领会《意见》和《通知》精神,按照“停课不停教、停课不停学”的工作要求,研究疫情防控期间教学组织工作实施办法,及时制定《玉溪师范学院2020年春季学期延期开学教学工作方案》,对延期开学期间的工作提出了总体要求,对延期开学期间的教学工作、毕业班教学工作、学生返校后的教学工作作出了具体安排。要求各学院制定切实可行的本学期教学工作方案,按照“学校统筹、学院组织、教师落实、因课制宜、保障质量”的原则,充分利用互联网平台和资源,创新教学模式,尽最大可能降低延期开学对教学工作的影响。要求全体师生要高度重视和正确认识此次教学调整,既要将其作为应对疫情的应急手段,也要将其作为推进信息技术与教学深度融合、深化教学改革的重要推手。

## (二) 认真落实

各学院按要求制定了《2020年春季学期延期开学学院教学工作方案》,指导教师按照预定教学计划开展线上教学。自2020年2月24日开始,各任课教师根据所任课程类型及特点,按课表安排时段开始基于网络平台组织远程教学。根据课程类型、特点和教学大纲要求,借助超星泛雅平台(学习通)、雨课堂、智慧树、QQ、微信等平台自主设计教学模式,采用在线直播、微课、PPT+音频讲解、资源推送+线下自学+线上答疑测验、异步点播+线上讨论等方式开展教学。老师克服技术不熟练、网络不畅通等难题,全校每周在线上开出1500余门次课程。

## (三) 及时总结

网络教学开展两周后,根据学校要求,各学院及时总结第1—2周本科线上教学情况,发现存在的问题和面临的困难,寻找克服困难、解决问题的办法,及时收集线上教学优秀教学案例,提交线上教学质量报告。从第十六周开始,随着各年级学生错峰复学逐级开启课堂教学,各学院在原来的基础上,认真梳理该学期线上教学运行情况、开展线上教学的成功经验及取得的成绩、开展线上教学存在的问题及今后开展线上教学的设想与展望,并再次收集线上优秀课程教学案例。本轮线上教学中,学校共收到各学院提交的“第1—2周本科线上教学质量报告”15个、“2019—2020学年下学期线上教学工作总结”15个,先后收到各学院报送的优秀教学案例21个。

# 四、专业培养能力

## (一) 人才培养目标定位与特色

### 1、人才培养目标定位

落实“基础扎实,知识面宽,应用能力强,综合素质高”的人才培养规格,践行社会

主义核心价值观，师范专业主要面向省市基础教育，培养“践行师德，学会教学，学会育人，学会发展”的乡村“四有”教师；非师范专业主要面向省市重点产业和社会经济发展需求，培养“践行职业道德，学会设计，学会操作，学会管理”的应用型人才。

## 2、人才培养方案特色

以“OBE”（即成果导向教育 Outcome-based education）理念为指导，根据人才培养目标及毕业要求，认真梳理课程体系，合理设置各课程模块及学分，以实现专业毕业要求所规定的学生学习结果为目标，制订科学合理的课程教学大纲，明确教师在课程教学中的主体责任，保证专业毕业要求所规定的学习结果得到切实落实；以学生为中心，适应学生的知识、能力、素质的协调发展。

各专业根据人才培养目标和毕业要求，优化课程知识结构，更新教学内容，改进教学模式和考核模式。严格控制并适当压缩课程内理论课学时，进一步探索混合式、研究式、讨论式、案例式等教学方法，适当减少课堂讲授学时，引导学生主动实践。课程考核注重过程性考核，根据课程特点及教学要求探索多样化、合理化、可操作的考核方式，明确课程过程性考核的标准和方式，提高其在课程总评成绩中的占比，原则上理论课程期末考试成绩占比不低于 50%，实践类课程不低于 40%。

### （二）专业课程体系建设

构建科学的课程体系。通过学分制人才培养方案修订，对标《国标》，坚持以学生为中心和服务学生个性化发展需要，科学设置课程模块，整合课程内容，减少课程内容的重复；强化通识教育课程体系建设，关注学生人格养成和价值塑造；加强专业教育课程体系建设，促进学生专业知识体系的构建；完善发展目标课程体系建设，注重学生个性化发展。

着力打造“一流课程”。以专业核心课程、思政课程、校本特色课程为重点，以国家实施一流课程“双万”计划为契机，遴选建设一批具有高阶性、创新性、挑战度的线下课程、线上开放课程、线上线下混合式课程、虚拟仿真课程和社会实践课程，助推全校优质课程建设；力争实现全校本科通识必修课程和专业核心课程达到全国平均水平及以上。

建立课程负责人制度，完善课程评价体系。每门课程成立教学团队，明确课程负责人，将课程建设的责任落实到人。定期开展课程评价，从课程准入、教学过程、教学效果、课程资料、课程的网络化等方面评价课程教学质量。

学校各专业平均开设课程 22.17 门，其中公共课 2.80 门，专业课 19.38 门；各专业平均总学时 2615.02，其中理论教学与实验教学学时分别为 1703.30、855.97；各专业学时、学分具体情况参见支撑数据附表 6。

### （三）立德树人落实机制

#### 1、全面加强党的建设，落实立德树人根本任务

学校学习宣传贯彻习近平新时代中国特色社会主义思想和党的十九大精神，坚决贯彻执行党中央决策部署，切实增强“四个意识”，坚定“四个自信”，坚决做到“两个维护”。贯彻落实全国教育大会精神，聚焦立德树人，提升思想政治工作水平。组织团员和学生干部开展“与信仰对话”“四进四信”“一学一做”主题教育活动。

#### 2、着力推进“三个行动计划”，打造学校办学新实力

学校在总结过去工作的基础上，顺应当前高等教育发展的时代新要求，从2019年开始着力推进实施“三个行动计划”：一是着力推进实施“人才强校”行动计划；二是着力推进“一流特色本科”行动计划；三是着力推进“科技创新服务地方”行动计划。召开2020年本科教学工作会、人才工作会、科研工作会，专题部署三大行动计划的落实。

#### 3、着力推进应用型本科人才培养示范院校建设，构建人才培养新格局

学校以玉溪建设国家创新型城市建设及科教创新城市建设为导向，以省市基础教育人才需求为导向，以省市重点建设产业为导向，以“一带一路”和面向南亚东南亚辐射中心建设为导向，培养高水平应用型人才，努力将我校建设成为一流地方应用型人才示范高校。

### （四）专任教师数量和结构

学校各专业专任教师生师比最高的学院是商学院，生师比为39.47；生师比最低的学院是马克思主义学院，生师比为11.60；生师比最高的专业是会计学，生师比为71.83；分专业专任教师情况参见支撑数据附表2、附表3。

### （五）实践教学

强化实践教学，全面提高学生素质。一是进一步完善实践教学体系，加大实践教学学分比例，更新实践教学内容，构建课程实验（见习）、开放性实验、技能比赛、毕业实习和社会实践五位一体的实践教学体系。二是加强实践教学平台建设。加强校企合作，共建共享实验平台，拓展与提高实践教学的深度和广度；申报建设一批省级虚拟仿真实验室、省级重点实验室；三是发挥科研实验平台的育人作用。通过科研平台与教学平台互补共用，鼓励教师将学术研究项目分解为适合本科生的科研训练项目、开放性实验项目和毕业设计项目，同时支持和鼓励学生早进教师课题、早进实验室、早进团队，实现科研与教学的良性互动；四是加强实践教学基地同质化管理，提高实践教学水平和质量。

学校专业平均总学分155.55，其中实践教学环节平均学分54.62，占比35.12%，实践

教学环节学分最高的是美术学专业 126.0，最低的是运动康复专业 8.0。校内各专业实践教学情况参见支撑数据附表 5。

## 五、质量保障体系

积极推进教学质量保障体系建设。在严格执行玉溪师院主要教学环节质量标准的同时，研制《玉溪师范学院教学质量持续改进实施办法》，实现全员性、全方位、全过程的质量管理。完善学院教学工作评价办法。以专业评估为重点，结合日常教学管理及学院人才培养特色，修订评估方案和指标体系，加强评估专家队伍建设，提升评估的科学性和可操作性，增强学院人才培养的主体意识，引导学院注重专业内涵建设。加强教学基本状态数据库建设，强化对教学大数据的常态监测与统计分析，为学校开展教学评估、专业认证等提供数据支撑，为学校人才引进、经费划拨、招生就业及专业动态调整等工作提供决策依据。

### （一）落实人才培养工作的中心地位

#### 1. 规划布局重质量

学校一贯重视落实人才培养的中心地位，把“坚持质量为先”作为学校教育事业发展规划的基本原则。“十一五”规划提出“牢固确立教学工作的中心地位、教学改革的核心地位、教学质量的首要地位和教学投入的优先地位，从讲政治的高度来认识教学工作和教学质量问题”；“十二五”规划提出“强化人才培养质量是学校发展生命线的观念，强化教育教学质量多元化的观念，强化全面教育质量建设的观念，强化全面实施素质教育的观念”；“十三五”规划提出“牢固树立人才培养质量意识，强化教学中心地位，深化教育教学改革，健全工作体制机制，全面提升适应地方经济社会发展需要的应用型人才培养水平与质量”。“十四五”规划提出“牢固树立以提高质量为核心的发展观，以优化和完善学科布局为先导，以高水平的科学研究与基地建设为支撑，以高层次的人才队伍建设为抓手，以高质量的人才培养为根本，全面提升内涵建设水平和办学质量。”

#### 2. 班子研究重落实

学校历任党政领导高度重视教学工作，坚持人才培养中心地位，达成了重视教学工作研究与推进的共识，积极探索以质量提升为核心的内涵式发展道路，要求全校上下高度重视本科教学研究、建设与改革，形成了重视本科教学的工作机制。

##### （1）制度保障

学校建立了校领导联系教学单位制度、校领导听课看课制度，明确规定每位校领导联系 1-2 个教学单位，深入二级学院倾听广大师生的意见和建议；明确要求学校领导每学期

至少听课看课 4 学时，分管教学工作校领导每学期听课看课不少于 6 学时。学校成立了教学指导委员会、专业建设指导委员会，加强对人才培养工作的组织领导。

## （2）政策激励

为推动我校人才培养体系的创新，学校先后制定出台了《玉溪师范学院学分制综合改革方案》、《玉溪师范学院 2020—2025 年岗位聘用实施方案》、《玉溪师范学院奖励性绩效工资分配方案》、《玉溪师范学院教学工作量计算试行办法》，《课程中心奖励性教学绩效工资分配实施细则（试行）》、《课程中心实施方案》、《教师中心实施方案》、《学生中心实施方案》等文件和政策。学校从 2020 级全日制本科学生开始全面推行学分制改革，以此为突破口全面深化学校综合改革。

第一，以扩大学生学习自主权和完善服务支持体系为重点，激发学生学习的内生动力和潜能。通过实施弹性学制、专业选择、主辅修与双学位制、自主选课制、导师制、学业评价等改革，满足学生个性发展需要，激发学生学习的内生动力和潜能。组建学生发展中心，整合校内资源，通过专业化的服务支持队伍和智慧化的服务平台，面向全体学生提供“一站式”的服务、支持、指导，完善“三全”育人体系和全程助学体系。

第二，以教师聘任、考核、分配改革为重点，激励教师潜心教育教学，不断提高教学质量。建立“长聘+准聘+短聘”有机结合的教师聘任制度，通过现有教师队伍职级的“长聘”、新进教师的“准聘”和校外教师的“短聘”，实现教师队伍存量、增量和补量的协调发展。对教师岗位实施分类分层管理，实施“基本工作量+超工作量+工作质量”的绩效分配制度，强化工作质量考核，打破以往“仅仅按量，未考虑质”的分配办法，建立“按劳分配，质量兼顾、优劳优酬”的绩效工资分配机制，鼓励教师多开课、开好课，爱岗敬业、追求卓越，为满足学生多元化发展需求与个性化发展需要提供有力的课程支撑和质量保障。改革职称评审条件，加大教学工作权重。组建教师中心，强化教师教学准入和教学质量考核评价。

第三，以加强专业和课程建设为核心，推进教学内涵建设。以国家一流本科“双万计划”实施为契机，完善专业和课程建设体系、标准、评价、保障等制度，加大投入，强化建设，促进全校所有专业和课程的分类分层提升，为学分制改革提供核心资源保障。组建课程中心，严格课程准入和质量评价，保障课程资源供给。

学校以创建一流地方应用型大学为引领，坚持通识教育和专业教育、全面发展与个性发展相结合的理念，构建校企合作、产教融合的应用型人才培养体系，建立健全让“学生忙起来、教师强起来、课程优起来、管理严起来、效果实起来”的机制、体系和制度，激

励教师潜心教学和学生刻苦努力学习，着力培养学生创新精神和实践能力，强化专业和课程建设，全面提升我校人才培养质量。

### （3）专题研究

学校党委会、校长办公会议经常研究部署人才培养工作。凡涉及到新专业申报、专业培养方案修订、教学评优评奖、教学管理文件制定、教学条件建设等教学工作方面的重大事项，都必须经过校长办公会或学校党委会审定。

### （4）统一部署

学校每学期开学召开全校大会，校领导、教授、博士、副科级以上领导干部参加，会议由校长代表学校党委和行政对学期或年度的工作进行总结和部署，紧紧围绕人才培养、教学改革、内涵建设、师资培养等教育教学方面的问题展开，会议强调以人才培养为核心，以各项教学改革为突破点，紧密结合工作实际多措并举确保学校教学工作取得新进展。

### （5）督促落实

学校领导高度重视教学工作，经常就教学内涵建设、课程建设、教学改革、专业建设、人才培养质量等进行专题研讨、策划并督促落实；深入教学一线了解情况，协调解决教学中的实际问题；联系分管学院，积极支持以教学为中心的人才培养工作，学校还从二级学院领导分工及年度工作考核等措施上强化教学管理，特别明确二级学院院长主抓专业建设和师资队伍建设工作。

## （二）优化教学质量保障体系建设

学校坚持“质量立校”办学理念，把教学质量视为学校办学的生命线，构建了由教学质量目标系统、教学资源管理系统、教学过程管理系统、教学质量监测分析和改进系统、管理职责系统有机组成的教学质量保障体系，形成了全员参与、多渠道、多形式、全过程的本科教学质量保障模式，教学质量信息的收集、分析、反馈机制建设逐步优化，教学质量标准、主要教学环节质量标准逐步完善，“以人为本”、“过程方法”、“全员参与”、“持续改进”的原则和理念得到遵循。

### 1. 围绕人才培养目标，完善质量标准体系

围绕人才培养目标，学校制订了“教学质量保证系统各主要项目质量标准”，以及和学校发展目标相适应的教学管理质量标准。突出了新办专业的设置要符合区域社会经济文化发展需要、社会与学校合作培养人才、培育特色专业、搭建学生课外科技活动平台、重视毕业生对就业指导工作的满意度等。在教学质量监控层面制订了备课、理论教学、实验教学、实习实训、课程设计、考试、毕业设计（论文）等主要教学环节质量标准。

## 2. 健全质量保障规章制度，构建立体组织体系

学校颁布了教学质量保障体系实施方案，制订完善了一批适应学校教学质量保证体系运行需要的管理制度，主要包括：教师教学工作规范、教学事故认定和处理办法、本科人才培养方案管理办法、合作教育项目管理办法、学士学位授予工作实施细则、新专业建设管理办法、教师教学评价实施办法、教学督导管理办法等。

## 3. 重视质量保障队伍建设，促进上下全员参与

学校加强教学质量保证队伍建设，形成了由教学管理人员、校院两级督导、教学质量管理员、学生信息员、校内外专家等组成的教学质量保证队伍，全方位对教学质量进行有效监控。

### （三）强化教学质量监控，规范教学行为

学校高度重视规范教学行为，从专业建设、教师教学、教学管理、学生学习四个方面开展常规教学质量监控，即评课、评专业、评管理、评学习，并定期开展各类专项检查，确保教学质量监控覆盖人才培养全过程。经过多年的研究、探索、实践和创新，建立了具有本校特色的“三查四评多专项”教学质量监控与评价模式。

#### 1. “三查”

“三查”即开学、期中、期末集中教学检查。开学前、开学初以教师教学准备、学生到课率和后勤保障检查为重点；期中以师德师风、课堂教学、实践教学和教学管理等为检查重点；期末以考试、考风、考纪等为检查重点。

#### 2. “四评”

“四评”即课程教学评估、专业建设评估、学院教学管理评估、学生学习过程评估。学校制定了《玉溪师范学院领导干部听课制度实施办法》、《玉溪师范学院教学督导管理办法》《玉溪师范学院本科专业评估实施办法》、《人才培养质量达成度评价办法》等文件，建立了教学督导听课评课、同行听课评课、学生评教、领导干部听课“四位一体”的课程教学评估体系，形成了监督和引导相结合、重在引导的课程教学质量监控机制。2019-2020年内，本科生评教6391人次，校领导听课78节（其中听思政课28节），中层领导听课744节，督导听课644节。

#### 3. “多专项”

“多专项”即试卷、毕业论文（设计）、人才培养方案执行情况、实验教学、实习教学、公共基础课程、教学大纲与授课计划执行情况等教学专项检查。每学期根据工作需要，分次进行专项检查。通过专项检查发现问题，分析原因查找不足，采取有效的治理



和改进措施，不断规范教学过程管理。本学年内共抽查试卷 175 本，试卷从命题、批阅、分析、装订、管理等方面都较为规范，绝大多数教师的试卷命题认真严谨，批阅、计分、统分仔细，错误率较低，试卷材料齐全，总体情况良好，评审结果为“优秀”和“良好”的试卷占比达 92%。

#### **（四）积极组织开展专业综合评价**

##### **1. 高度重视，认真规划**

学校高度重视本科专业综合评价工作，在认真总结 2018 年评价工作的基础上，强化了“以评价促建设”的理念，制定了《玉溪师范学院本科专业建设规划》等文件指导专业建设。

##### **2. 对标建设，分层达标**

学校认真组织所有招生专业进行研讨，深入研究评价指标内涵，围绕课程、教师、教材、测试、就业五个指标内涵认真开展对标建设，形成了专业建设日常化的工作局面。为帮助各专业更好地开展建设，学校不定期邀请专家进校进行培训指导，分享专业建设的思路和办法。

##### **3. 逐一审核，按时填报**

根据云南省教育厅高教处和教育评估院的通知及要求，我校早在 2019 年 3 月底就开始部署安排此项工作，要求 46 个参评专业紧紧围绕评价指标进行材料收集准备，重点呈现专业办学现状及年度改进措施和成效变化，并组织各专业开展专业自评。在此基础上，按照教育评估院的要求，今年 4 月又重新梳理并完善资料，以保证更客观准确地呈现各专业的情况，更符合在线系统的格式要求。

##### **4. 迎接抽查，真实呈现**

学校认真组织和配合专家进校实地考察，五个被抽查专业认真准备材料，汇报和回答问题客观真实地呈现专业的建设水平和建设成效。

##### **5. 珍视成果，持续努力**

有上述扎实、细致的工作基础，2019 年，玉溪师范学院 46 个专业参加云南省本科专业综合评价，17 个专业获 C 级评价。C 级专业比 2018 年新增 4 个，C 级专业在全校参评专业中的占比从 2018 年的 29.8% 升至 36.9%，增长了大约七个百分点。

##### **6. 及时总结，扬长补短**

（1）顶层设计方面。深入贯彻习近平新时代中国特色社会主义思想，全面落实全国教育大会和新时代全国高等学校本科教育工作会议精神，以推进学分制改革为突破口，以一

流地方应用型大学建设为目标，全面深化学校综合改革，落实国家专业类教学质量标准，突出学生中心、结果导向、持续改进，对接国家一流本科建设“双万”计划，以云南省专业综合评价为导向，重点加强师资、专业、课程、制度建设，不断提高专业、课程建设水平，全面提升我校人才培养质量。

(2)专业规划和结构调整方面。以专业综合评价结果和校内专业状态监测为主要依据，立足学校办学定位和“师范类专业扬长补短、非师范类专业扬长避短”的专业发展指导思想，学校不断调整和优化学科专业结构。2020年参评的46个专业涵盖经济学、法学、教育学、文学、理学、工学、农学、管理学、艺术学9大学科门类，形成了“以文理为基础、应用为重点、多学科协调发展”的学科专业布局。目前，教师教育、生物医药、数字经济、大健康、文化旅游、高原特色现代农业生产六个专业集群已经颇具特色。

(3)师资队伍建设方面。实施人才强校计划，坚持“引培并举”，充分发挥教师中心作用，完善教师聘任、考核、分配、职称评审、培训等政策，基本建成了一支结构合理、教学科研水平较高、适应应用型人才培养的专业化教师队伍。

(4)课程建设方面。第一，对照专业类教学质量国家标准和“学生中心、产出导向、持续改进”的理念修订人才培养方案，课程结构进一步优化，选修课、实践课占比提高。以专业学位课和核心课为核心、以通识必修课为基础、以通识选修课程为拓展、以实践实训课程为支撑的“四位一体”课程体系初步形成。课程结构、课程体系对应用型人才培养的支撑和保障作用初步彰显。第二，根据全省专业综合评价和学分制改革要求，建立健全课程准入审定制度、课程质量等级评价制度、教师激励制度、按照“五类一流课程”建设标准推进课程建设，云南省首批一流本科课程认定结果公示中，我校商学院秦杉老师《货币银行学》和彭牧青老师《创业理论与实践》；传习馆张汉东老师《绝版套色木刻》；马克思主义学院鲁旭媛老师《毛泽东思想和中国特色社会主义理论体系概论（I、II）》四门课程榜上有名。第三，强调课程对毕业要求和对人才培养的支撑和贡献，理清影响课程目标达成度的各要素，以要素进一步引领课程建设。

(5)测试方法方面。进一步强化和优化教考分离机制，以美术、化学两个专业为引领，尝试引入省外高水平对标专业的考核试卷，对标开展测试和改革建设。

(6)治理能力方面。第一，组织保障得到加强。学校成立由校内外专家和领导组成的专业建设指导委员会，负责指导全校专业调整和专业建设工作。学校教务处负责全校专业建设的组织工作，负责组织完成专业建设方案制定、专业综合评价、专业建设进展监测、招生计划制定、新专业论证及申报、专业认证、专业建设相关政策制定等工作，着力构建

招生-培养-就业联动机制。各二级学院院长为专业建设第一责任人，专业负责人为专业建设的直接责任人和组织者，负责统筹推进各学院专业建设工作，组织各专业教师完成具体专业建设任务。形成校-院-专业三级专业建设推进机制。第二，制度保障形成体系。建立健全了与学分制改革配套的教育教学、人事聘任分配、学生服务与支持制度，保障学分制改革的顺利推进；学校制定实施以招生计划、绩效分配、专业经费、资源分配为导向的专业分类发展、分级建设的政策措施，构建切实可行的专业建设激励和约束机制；以课程中心为依托，建立课程质量等级标准，全面落实国家教学质量标准，构建课程建设、准入、评价、反馈、退出、改进的制度体系。

## （五）有序推进师范专业认证

### 1. 第一阶段

2018 年学校启动师范专业认证工作后，制定了《中共玉溪师范学院委员会关于开展学科专业建设与人才培养方案调研的意见》，组织、指导各学院在省内开展学科专业建设与人才培养方案调研。以此为基础，各学院师范专业遵循“学生中心、产出导向、持续改进”的认证理念修订了人才培养方案，学校学科专业建设和人才培养更加紧密地贴近地方产业和基础教育需要。同时，各师范专业组织教师修订体现 OBE 理念“反向施工，正向设计”的教学大纲。

### 2. 第二阶段

学校先后制定《师范专业认证工作方案》、《师范专业认证规划》、《玉溪师范学院人才培养质量达成度评价管理办法》等规章制度，指导各师范专业开展认证工作，数学作为省级三个认证试点专业之一率先在学校开展自评自建。

### 3. 第三阶段

美术学被确定为玉溪师范学院首个被批准接受师范二级认证的专业，积极开展对标建设，将于 12 月迎接认证专家进校考查。

## 六、学生学习效果

### （一）毕业情况

2020 年共有本科毕业生 3380 人，实际毕业人数 3255 人，毕业率为 96%，学位授予率为 96%。（详见表 16）。

表 16 玉溪师范学院 2020 届毕业生情况统计表

序号	专业名称	学制	学生人数	毕业人数	结业人数	各专业毕业率	授予学位	授予学位人数	各专业学位授予率
1	数学与应用数学	4	127	121	6	95%	理学	121	95%
2	计算机科学与技术	4	101	92	9	91%	工学	92	91%
3	信息管理与信息系统	4	53	43	10	81%	工学	43	81%
4	物理学	4	95	87	8	92%	理学	87	92%
5	通信工程	4	50	49	1	98%	工学	49	98%
6	电气工程及其自动化	4	50	47	3	94%	工学	47	94%
7	自动化	4	34	31	3	91%	工学	31	91%
8	电子信息工程	4	45	43	2	96%	工学	43	96%
9	化学	4	85	83	2	98%	理学	83	98%
10	生物科学	4	62	62	0	100%	理学	62	100%
11	环境科学	4	45	44	1	98%	理学	44	98%
12	应用化学	4	47	45	2	96%	理学	45	96%
13	应用生物科学	4	40	40	0	100%	理学	40	100%
14	地理科学	4	93	87	6	94%	理学	87	94%
15	人文地理与城乡规划	4	46	44	2	96%	理学	44	96%
16	土地资源管理	4	55	48	7	87%	管理学	48	87%
17	汉语言文学	4	241	236	5	98%	文学	236	98%
18	汉语言文学(专升本)	2	200	200	0	100%	文学	200	100%
19	汉语国际教育	4	44	44	0	100%	文学	44	100%
20	新闻学	4	43	42	1	98%	文学	42	98%
21	音乐学	4	108	91	17	84%	艺术学	91	84%
22	舞蹈学	4	56	51	5	91%	艺术学	51	91%
23	思想政治教育	4	80	78	2	98%	法学	78	98%
24	法学	4	141	138	3	98%	法学	138	98%
25	社会工作	4	74	73	1	99%	法学	73	99%
26	学前教育	4	115	112	3	97%	教育学	112	97%
27	学前教育(专升本)	2	82	77	5	94%	教育学	71	87%
28	小学教育	4	116	116	0	100%	教育学	116	100%
29	教育技术学	4	43	40	3	93%	理学	40	93%
30	英语	4	131	128	3	98%	文学	128	98%
31	泰语	4	86	86	0	100%	文学	86	100%
32	美术学	4	154	148	6	96%	艺术学	148	96%
33	环境设计	4	52	50	2	96%	艺术学	50	96%
34	视觉传达设计	4	35	34	1	97%	艺术学	34	97%
35	数字媒体艺术	4	31	29	2	94%	艺术学	29	94%
36	旅游管理	4	38	38	0	100%	管理学	38	100%
37	财务管理	4	58	55	3	95%	管理学	55	95%
38	国际经济与贸易	4	40	36	4	90%	经济学	36	90%
39	体育教育	4	151	149	2	99%	教育学	149	99%
40	体育教育(专升本)	2	82	82	0	100%	教育学	82	100%

41	社会体育指导与管理	4	38	31	7	82%	教育学	31	82%
合计			3267	3130	137			3124	
				96%	4%			96%	

## （二）就业情况

2020年，面对疫情，我校贯彻落实党中央、国务院决策部署，认真实施就业优先政策，把稳定和扩大就业放在更突出位置，全面分析全国全省及我校就业形势，要求各部门从学校实际出发，群策群力，加强毕业生信息衔接，拓宽就业渠道，做好就业创业服务，强化就业兜底保障，精准施策促进高校毕业生就业创业，加强就业信息投放和职业指导，提供有针对性的个性化服务，帮助离校未就业和家庭困难毕业生就业创业，通过一系列工作，确保了全年就业目标任务的顺利实现。截至2020年8月31日，学校应届本科毕业生总体就业率达81.81%。毕业生最主要的毕业去向是企业，占40.86%。升学197人，占6.05%，其中出国（境）留学4人，占0.15%。此外，对困难毕业生，特别是建档立卡户家庭毕业生，实施“贫困生就业能力提升专项行动”，实施精细化分类帮扶，“一人一策”、一对一帮扶，保证建档立卡户家庭毕业生求职补贴100%发放率，保证困难群体就业一个不少，一个不掉队。

## （三）社会用人单位对毕业生的评价

学校按教育部要求编制就业质量年度报告，开展毕业生跟踪调查和用人单位回访工作。从对毕业生的跟踪调查结果来看，我校各类毕业生培养质量和规格与地方社会发展需求符合度较高，用人单位对我校毕业生的满意度较高，认为我校本科毕业生的“学习能力”、“专业技能”和“适应能力”这三项相对较强，而认为毕业生需进一步加强的方面是“英语能力”、“创新能力”和“执行能力”等。

## （四）转专业与辅修情况

本学年，转专业学生87名，占全日制在校本科生数比例为0.68%。关于辅修和双学位制度，学校正在结合学分制综合改革来推进。

# 七、特色发展

## （一）构建思政课程与课程思政协同育人大格局

2019年12月31日，学校党委决定，加强马克思主义学院和思政课建设，打造“一流马院”，出台《玉溪师范学院关于深化“课程思政”建设的实施意见》，提出了加强“课程思政”体系建设，努力成为“课程思政”示范高校的育人目标。学校的教育从“立德树人”的根本任务出发，抓住了课程改革核心环节，充分发挥课堂教学在育人中主渠道作用，

着力将思想政治教育贯穿于学校教育的全过程，着力将教书育人落实于课堂教学的主渠道之中，同时深入发掘各类课程的思想政治理论教育资源，发挥所有课程育人功能，落实所有教师育人职责，实现全程育人、全方位育人、全员育人。学校思政课程全部集体备课，提高思政课程的亲和力，其他课程要求进行“课程思政”教学设计，课课彰显育人功能。例如：传习馆的48门民族民间文化课程。《书法》课程，课程内容以国歌歌词、党章为主。《大学生晨读经典丛书》-诵读选本，内容以中华文化经典为主。

## （二）以基层党建为抓手，引领校风、教风、学风建设

学校把基层党建列为三大重点任务之一，引领校风、教风、学风建设，为转型发展和内涵提升提供强有力保障。学校继承优良办学传统，艰苦奋斗，与时俱进，形成了“至真至善、致美致用”的校训精神、“严谨治学、修身育人”的优良教风、“博学慎思、厚积薄发”的良好学风、“诚信、践行、求是、创新”的清新校风。学校大力开展以优良党风引领“三风”建设，从思想教育、制度保障、组织建设、激励引导等方面齐抓共管，确保我校的“三风”建设落在实处。基层党建工作扎实有效，党组织的向心力、凝聚力和号召力不断增强，一批基层党组织和个人受到省市表彰。党风廉政建设持续推进，先后荣获“云南省廉政文化示范点”“云南省规范教育收费示范高校”称号。不断完善内部治理体系，坚持立德树人，深入开展社会主义核心价值观教育活动，精神文明建设取得丰硕成果。先后荣获“全国文明单位”“全国高校美育工作先进单位”“全国学校艺术教育先进单位”“云南省文明单位”“云南省文明学校”“云南省平安校园”等国家级和省级荣誉称号。中央电视台、人民网、光明网、新华网等知名媒体先后对学校办学情况予以报道，在国内外引起广泛关注，极大提升了学校知名度和影响力。

在云南省职工业务技能大赛——“高教社杯”高等师范院校化学教师教学技能大赛决赛、云南省第十六届职工职业技能大赛——云南省第二届思想政治理论课教师教学技能大赛中赵珏老师获二等奖、师伟和韩增辉两位老师获三等奖、李琛与张晓燕老师获优秀奖。在“高校社杯”第七届师范生教学技能竞赛中荣获一等奖1名（罗志艳），二等奖2名（谷信林、张娟），三等奖1名（李玉果），综合成绩名列云南省第一。在第四届全国大学生生命科学竞赛（云南赛区）暨第二届云南省大学生生命科学竞赛决赛中，我校化学生物与环境学院共有3支参赛队伍入围决赛，其中2019级生物科学专业学生施皓译领衔的参赛项目“叉角厉蝽对草地贪夜蛾的捕食行为及效能研究”（指导教师：陈祯博士）分获省一等奖和国家二等奖；2017级生物科学专业学生李沁妍领衔的参赛项目“蛋白激酶SAPK2参与调控水稻氮、磷、钾元素缺乏的机制研究”（指导教师：娄灯吉博士）分获省二等奖和国家三等奖；2019级应用生物科学专业学生孙婷婷领衔的参赛项目“入侵杂草肿柄菊有机肥

的研究”（指导教师：王占娣博士）荣获省三等奖。

### （三）民族文化遗产创新形成特色，彰显文化育人功能

学校发挥民族民间文化遗产创新优势，立足省情校情，挖掘、整理、研究云南民族民间文化，取得丰硕成果，逐渐形成“挖掘民族文化资源，形成校本课程体系，彰显文化育人功能，服务文化强省战略”的特色项目，有清晰的内涵，明确的目标，丰富的内容。依托优秀民族文化资源，搭建文化遗产创新平台，构建特色鲜明的民族美育实践课程体系，通过“传承、习得、创新、创业”，彰显文化育人功能，持续推进实践，不断发挥应用型人才培养示范作用。形成了教学成果《湄公河次区域民族民间文化传习馆服务民族文化自信的教育与创新》，成果内容如下：

课程群建设：构建由 48 门课程、4 大课程群组成的本土民族文化公共通识课程体系；绝版木刻版画系列课程成为省级精品课程，建成 1 门国家在线开放课程和国际化慕课；获省高等教育教学成果二等奖 3 项、中国高等教育学会美育教学成果奖 3 项。

团队建设：培育了 2 个省哲学社会科学创新团队、3 个省高校科技团队；成为科普基地、非遗活态传承基地、文化保护基地；培养了 5 位云南省高层次人才培养与支持计划人才、4 位二级教授。

科学研究：建成 1 个云南省一流学科，承担国家社科基金 26 项；发表核心期刊论文 99 篇，出版专著 57 部；4 项成果获省哲学社会科学优秀成果奖；主办 16 次国际学术会议。

人才培养：全国和云南少数民族运动会获奖 18 项；美术作品获国家级奖 44 项、省级奖 123 项；获全国大学生艺术展演奖 29 项；全国美育成果展获奖 65 项。《嘿美孜卜》获全国大学生艺术展演二等奖；《花瓣飞扬》获全国少数民族传统体育运动会二等奖。

社会服务：培养 8693 名民族民间文化传承人；累计接待国外代表团 41 次，到馆参观 23.5 万人次。

社会影响：中宣部、教育部、文化部、中国美术家协会、中国文联、中央美院的专家给予高度评价；中央电视台、《人民日报》《光明日报》《云南日报》、BBC 等多次专题报道。

### （四）实践政产学研协同育人工作，扎实推进新工科建设

以数学学院为代表的校政企联合共建网络安全学院取得成效，即投资 1.02 亿元的玉溪网络安全生态示范园区在我校已经建成。对我校来说，我们的办学真正融入了社会，服务了社会。

#### 1、建成国内一流的网络安全培训基地

学校投入示范园区建筑面积 3600 平方米（4 层），同时配套 200 人住宿区，2000 平方米多功能培训区，形成了国内一流的网络安全教育培训基地。

## 2、申报云南省智慧城市网络安全重点实验室

校政企合作建设了华为路由交换通讯实验室、360 网络安全实验室、华为在线学习平台、安全运维实验室、攻防技术实验室、云计算实验室、代码安全实验室等资源，拥有了国内一流的网络安全人才培养和研究的硬件设施。

## 3、开创校政企合作育人新局面

通过校企合作，我们与奇安信、华为等企业共同申报网络空间安全专业，共同优化人才培养方案，共同实施网络安全的课程教学。目前，学校和企业成立了联合研究团队，本校核心团队成员 32 人；奇安信集团顶级专家 9 人；国内高校教师团队 10 余人。现有计算机专业 104 人在学习网络安全专业方向课程；未来三年内，形成每年有网络安全专业学生 100 人、工科学生 200 人选修网络安全专业方向、全校 1000 人选修网络安全公选课的教学规模。

深化与玉溪政府机构、职业院校以及中学小学的合作，整合玉溪教育资源，围绕玉溪重点产业和重点发展目标，打造高端应用型人才培养平台，建设开工玉溪师范学院附属高新小学，第一附属幼儿园。与玉溪技师学院、玉溪工业财贸学校、玉溪市体育运动学校等职业院校合作培养应用型人才，成立玉溪师范学院高等职业技术学院。

# 八、存在问题及改进计划

本学年，学校持续狠抓教育教学质量，不断努力落实人才培养质量规格，取得了一些良好成绩。在看到成绩的同时，学校更应认清形势，直面问题和差距，坚持问题导向和目标导向，着力解决我校本科教育在师资队伍、专业结构、教学质量等方面存在的问题。

## （一）需要解决的问题

### 1、师资队伍质量均需进一步加强

今年学校的教师数量有了一个质和量的提升，特别是引进和培养的博士（含在读）达 230 人，队伍的数量、学历层次基本解决，建设的重点是队伍的质量及结构，现有博士教学能力提升，科研能力提升，通过科研促进教学。

### 2、人才培养方案设计需要进一步优化

创新人才培养模式思考不多，学分与学时设置还不合理、理论/实践比例不科学等问题，学分学时数压不下来，没有达到国标要求，依然存在支撑度不高的课程。

### 3、实践教学体系建设需要强化

需要不断开展见习、研习、实习、实验、课程设计、毕业设计（论文）等实践教学环



节的改革，优化实践教学体系；统筹学校实验室建设，加强实验教学示范中心、虚拟仿真实验室、实习基地、实践平台建设，促进资源整合和共建共享，完善实验教学条件。

#### 4、“学生为中心”的教育教学理念需进一步强化

以“学生为中心”不是空洞的概念，其包含了三个方面的具体内涵：以学生发展为中心、以学生学习为中心、以学习效果为中心的人才培养观念。

## （二）改进计划

### 1、着力推进实施“人才强校”行动计划

根据新时代高等教育的新要求和学校发展的实际，按照学校三大重点工作任务要求，围绕建设“有特色高水平地方应用大学”建设目标，着力加强学校人才队伍建设工作，实施“人才强校”行动计划，制定和出台《玉溪师范学院人才强校行动计划建设方案》等文件。为了更好的落实人才强校任务，实行校领导、职能部门、办学单位三级任务落实制，通过任务驱使、全员动员、压实责任，补齐人才短板；主动作为，广泛宣传，形成合力，实现既定目标。

### 2、适应区域经济和社会发展的需要，调整和优化专业结构，完善学科专业布局

围绕区域经济和社会发展的需要及学校办学定位，加大特色专业、应用型学科专业建设力度，实现由规模扩张向内涵发展的转变。以服务社会为前提，凸显办学特色优势；以保证人才培养质量为本，打造学科专业品牌；以市场需求为导向，量力而行开设新专业。传统专业求精，新开专业求稳，逐步实现专业设置的整体优化。

### 3、继续实施专业预警及退出机制，推进学校内涵建设和特色发展

继续实施专业预警与退出机制，强化就业导向和招生计划分配调控引导作用。根据学校《本科专业预警与退出办法》、《本科专业招生计划分配与调控（暂行）办法》，将招生计划的分配与各专业建设质量、专业一志愿报考率、毕业生就业率、专业发展以及社会需求等情况挂钩，进行专业建设质量全面综合评价，对专业建设滞后、办学条件相对薄弱的专业实施专业预警。对社会认同度不高，社会需求量明显下降，毕业生就业率较低，布点较多的专业严格控制招生规模或停止专业招生。对学校的优势专业、重点建设专业和特色专业在招生计划分配上加以倾斜，在稳定学校办学特色的基础上，通过招生计划调控引导，促使各学院做好专业建设和专业结构调整，促使各专业在不断调整优化中获得长足发展，为学校内涵建设和可持续发展奠定良好基础。

### 4、着力推进“一流特色本科”行动计划

按照“一流本科”建设的新要求和全要素，坚持“一流引领、成效导向；聚焦需求、质量为先；学校主导、院系主体；系统推进、重点突破”的原则，结合专业认证要求和本

科专业教学质量国家标准，通过推进落实应用型本科人才培养示范院校建设、学分制综合改革、教师教育综合改革、一流特色本科建设等方案，全面加强本科教学内涵建设，建成一流专业、一流课程、一流课堂、一流教育教学成果，实现人才培养质量和效益显著提升。

## 附录

### 本科教学质量报告支撑数据

1. 本科生占全日制在校生总数的比例 94.44%

2. 教师数量及结构

(1) 全校整体情况

附表 1 全校教师数量及结构统计表

项目		专任教师		外聘教师	
		数量	比例 (%)	数量	比例 (%)
总计		557	/	68	/
职称	正高级	61	10.95	4	5.88
	其中教授	58	10.41	4	5.88
	副高级	154	27.65	16	23.53
	其中副教授	139	24.96	7	10.29
	中级	231	41.47	27	39.71
	其中讲师	221	39.68	8	11.76
	初级	68	12.21	7	10.29
	其中助教	67	12.03	0	0.00
	未评级	43	7.72	14	20.59
最高学位	博士	115	20.65	2	2.94
	硕士	314	56.37	13	19.12
	学士	116	20.83	41	60.29
	无学位	12	2.15	12	17.65
年龄	35岁及以下	159	28.55	22	32.35
	36-45岁	207	37.16	22	32.35
	46-55岁	160	28.73	15	22.06
	56岁及以上	31	5.57	9	13.24

(2) 分专业情况

附表 2 分专业专任教师数量情况

专业代码	专业名称	专任教师数量	生师比	近五年新进教师	双师型教师	具有行业企业背景教师
020307T	经济与金融	1	43.00	1	0	0
020401	国际经济与贸易	10	19.40	1	4	1
030101K	法学	17	23.53	6	10	1
030302	社会工作	10	19.20	3	6	0

专业代码	专业名称	专任教师数量	生师比	近五年新进教师	双师型教师	具有行业企业背景教师
030503	思想政治教育	6	58.00	3	1	0
040104	教育技术学	5	33.80	0	0	0
040106	学前教育	15	28.87	3	3	2
040107	小学教育	14	35.86	1	2	0
040201	体育教育	17	37.76	2	9	1
040203	社会体育指导与管理	4	43.75	1	3	0
040206T	运动康复	0	--	0	0	0
050101	汉语言文学	23	30.17	15	2	4
050103	汉语国际教育	11	16.64	0	2	0
050201	英语	13	36.38	1	1	0
050216	缅甸语	2	56.00	1	0	0
050220	泰语	4	53.75	0	0	0
050301	新闻学	7	19.43	2	2	1
070101	数学与应用数学	13	37.31	1	0	0
070102	信息与计算科学	6	6.00	2	1	1
070201	物理学	7	60.86	2	0	0
070301	化学	12	32.92	4	3	0
070302	应用化学	10	15.20	5	1	1
070501	地理科学	10	44.70	5	1	0
070502	自然地理与资源环境	3	14.67	1	1	0
070503	人文地理与城乡规划	15	11.93	6	3	2
071001	生物科学	16	25.13	5	2	3
071202	应用统计学	0	--	0	0	0
080601	电气工程及其自动化	5	42.60	1	2	0
080701	电子信息工程	9	19.00	4	1	2
080703	通信工程	3	63.33	0	1	0
080801	自动化	7	22.57	2	2	0
080901	计算机科学与技术	13	28.15	1	1	1
081201	测绘工程	4	22.00	0	2	0
082503	环境科学	17	2.47	7	7	1
090109T	应用生物科学	11	13.64	7	2	1
120102	信息管理与信息系统	4	34.00	0	2	0
120201K	工商管理	11	35.27	1	5	0
120202	市场营销	4	47.50	1	2	0
120203K	会计学	3	143.67	1	1	0
120204	财务管理	3	100.33	0	1	0

专业代码	专业名称	专任教师数量	生师比	近五年新进教师	双师型教师	具有行业企业背景教师
120404	土地资源管理	8	22.63	3	3	0
120901K	旅游管理	8	18.75	0	3	0
130202	音乐学	13	33.00	0	0	0
130205	舞蹈学	15	14.80	2	5	0
130401	美术学	20	30.35	2	0	0
130402	绘画	1	--	0	0	0
130502	视觉传达设计	6	15.67	1	2	0
130503	环境设计	8	15.00	0	0	0
130508	数字媒体艺术	5	19.20	2	0	0

附表3 分专业专任教师职称、学历结构

专业代码	专业名称	专任教师总数	职称结构				学历结构		
			教授		副教授	中级及以下	博士	硕士	学士及以下
			数量	授课教授比例 (%)					
020307T	经济与金融	1	0	--	0	1	0	1	0
020401	国际经济与贸易	10	2	100.00	2	6	1	6	3
030101K	法学	17	2	100.00	4	11	7	10	0
030302	社会工作	10	1	100.00	2	7	4	5	1
030503	思想政治教育	6	0	--	1	5	3	2	1
040104	教育技术学	5	0	--	0	5	0	5	0
040106	学前教育	15	1	100.00	4	9	2	7	6
040107	小学教育	14	2	50.00	7	5	1	8	5
040201	体育教育	17	3	100.00	9	4	1	7	9
040203	社会体育指导与管理	4	1	100.00	2	1	0	2	2
040206T	运动康复	0	0	--	0	0	0	0	0
050101	汉语言文学	23	0	--	5	15	11	9	3
050103	汉语国际教育	11	1	100.00	4	6	3	6	2
050201	英语	13	3	100.00	4	6	2	10	1
050216	缅甸语	2	0	--	0	2	0	2	0
050220	泰语	4	0	--	0	4	0	4	0
050301	新闻学	7	1	100.00	3	2	1	3	3
070101	数学与应用数学	13	4	100.00	4	5	1	6	6
070102	信息与计算科学	6	1	100.00	2	3	1	4	1

专业代码	专业名称	专任教师总数	职称结构				学历结构		
			教授	副教授	中级及	博士	硕	学士及	
070201	物理学	7	1	100.00	2	4	6	0	1
070301	化学	12	3	100.00	1	8	6	5	1
070302	应用化学	10	1	100.00	3	5	6	2	2
070501	地理科学	10	2	100.00	1	6	6	1	3
070502	自然地理与资源环境	3	0	--	0	2	1	2	0
070503	人文地理与城乡规划	15	2	50.00	1	11	5	9	1
071001	生物科学	16	2	100.00	6	8	8	6	2
071202	应用统计学	0	0	--	0	0	0	0	0
080601	电气工程及其自动化	5	1	100.00	0	3	1	2	2
080701	电子信息工程	9	0	--	0	7	2	4	3
080703	通信工程	3	0	--	1	2	0	2	1
080801	自动化	7	1	100.00	2	4	2	2	3
080901	计算机科学与技术	13	2	100.00	3	8	1	9	3
081201	测绘工程	4	0	--	1	3	0	3	1
082503	环境科学	17	3	100.00	3	10	9	7	1
090109T	应用生物学	11	1	100.00	3	6	9	1	1
120102	信息管理与信息系统	4	1	100.00	1	2	0	3	1
120201K	工商管理	11	2	100.00	2	7	2	8	1
120202	市场营销	4	1	0.00	1	2	0	4	0
120203K	会计学	3	0	--	1	2	0	2	1
120204	财务管理	3	1	100.00	1	1	0	2	1
120404	土地资源管理	8	0	--	0	8	1	7	0
120901K	旅游管理	8	1	100.00	3	4	0	3	5
130202	音乐学	13	0	--	3	10	0	8	5
130205	舞蹈学	15	2	100.00	7	6	1	11	3
130401	美术学	20	9	100.00	5	9	0	12	8
130402	绘画	1	0	--	1	0	0	1	0
130502	视觉传达设计	6	1	100.00	1	4	1	4	1
130503	环境设计	8	0	--	2	6	0	7	1
130508	数字媒体艺术	5	0	--	2	3	0	5	0

3. 专业设置及调整情况

附表 4 专业设置及调整情况

本科专业总数	当年本科招生专业总数	新专业名单	当年停招专业名单
51	44	数字媒体艺术,缅甸语,新闻学,电子信息工程,环境生态工程,应用生物科学,农学,测绘工程,应用统计学,经济与金融	绘画,市场营销,环境科学,农学,自然地理与资源环境,信息管理与信息系统,信息与计算科学

4. 全校整体生师比 23.21, 各专业生师比参见附表 2

5. 生均教学科研仪器设备值 (元) 11500.00

6. 当年新增教学科研仪器设备值 (万元) 415.71

7. 生均图书 (册) 79.25

8. 电子图书 (册) 15000

9. 生均教学行政用房 (平方米) 13.97, 生均实验室面积 (平方米) 5.34

10. 生均本科教学日常运行支出 (元) 3400.35

11. 本科专项教学经费 (自然年度内学校立项用于本科教学改革和建设的专项经费总额) (万元) 3864.96

12. 生均本科实验经费 (自然年度内学校用于实验教学运行、维护经费生均值) (元) 390.35

13. 生均本科实习经费 (自然年度内用于本科培养方案内的实习环节支出经费生均值) (元) 228.21

14. 全校开设课程总门数 1463

注: 学年度内实际开设的本科培养计划内课程总数, 跨学期讲授的同一门课程计 1 门

15. 实践教学学分占总学分比例 (按学科门类、专业) (按学科门类统计参见表 6)

附表 5 各专业实践教学学分及实践场地情况

专业代码	专业名称	实践学分				实践场地		
		集中性实践环节	实验教学	课外科技活动	实践环节占比	专业实验室数量	实习实训基地	
							数量	当年接收学生数
020307T	经济与金融	10.0	28.0	4.0	23.75	0	1	4
020401	国际经	46.0	10.0	5.0	33.94	0	9	10

专业代码	专业名称	实践学分				实践场地		
		集中性实践环节	实验教学	课外科技活动	实践环节占比	专业实验室数量	实习实训基地	
							数量	当年接收学生数
	济与贸易							
030101K	法学	37.0	8.0	5.0	27.27	1	7	88
030302	社会工作	66.0	16.0	10.0	24.85	1	8	4
030503	思想政治教育	30.0	8.0	5.0	23.03	0	5	66
040104	教育技术学	62.5	10.0	5.0	42.65	0	10	49
040106	学前教育	71.5	33.0	6.0	42.65	1	5	56
040107	小学教育	44.0	4.0	5.0	29.09	0	6	85
040201	体育教育	23.0	15.0	5.0	15.51	0	8	211
040203	社会体育指导与管理	8.0	14.0	0.0	13.33	0	6	39
040206T	运动康复	8.0	0.0	0.0	4.85	0	1	4
050101	汉语言文学	57.0	12.0	8.0	27.82	0	10	68
050103	汉语国际教育	42.0	10.0	5.0	31.52	0	2	14
050201	英语	45.0	10.0	5.0	33.33	0	4	73
050216	缅甸语	42.0	10.0	5.0	31.52	0	1	4
050220	泰语	84.0	20.0	10.0	31.52	0	1	4
050301	新闻学	48.0	10.0	0.0	35.15	0	3	10
070101	数学与应用数学	8.0	40.5	10.0	28.53	0	10	52
070102	信息与计算科学	9.0	24.0	8.0	20.0	0	9	40
070201	物理学	71.0	40.0	10.0	32.65	0	9	64
070301	化学	45.5	10.0	5.0	32.65	5	8	31
070302	应用化学	59.5	10.0	5.0	40.88	3	3	6
070501	地理科学	42.0	10.0	5.0	30.59	0	15	25



专业代码	专业名称	实践学分				实践场地		
		集中性实践环节	实验教学	课外科技活动	实践环节占比	专业实验室数量	实习实训基地	
							数量	当年接收学生数
070502	自然地理与资源环境	15.0	22.0	5.0	22.42	0	4	4
070503	人文地理与城乡规划	75.0	37.0	8.0	44.8	0	16	50
071001	生物科学	47.0	10.0	5.0	33.53	2	11	132
071202	应用统计学	9.0	26.0	12.0	20.59	0	1	4
080601	电气工程及其自动化	47.5	15.0	5.0	36.76	9	10	147
080701	电子信息工程	54.0	15.0	5.0	40.59	4	9	70
080703	通信工程	40.5	20.0	5.0	35.59	3	9	78
080801	自动化	55.5	20.0	5.0	44.41	3	14	58
080901	计算机科学与技术	18.0	58.0	86.0	22.35	0	8	32
081201	测绘工程	44.5	12.0	5.0	33.24	0	1	4
082503	环境科学	42.5	12.0	5.0	32.06	1	7	5
082504	环境生态工程	48.0	12.0	5.0	35.29	2	1	4
090101	农学	47.0	15.0	5.0	36.69	0	1	4
090109T	应用生物科学	47.0	10.0	5.0	33.53	2	12	9
120102	信息管理与信息系统	64.0	44.0	48.0	31.76	0	8	4
120201K	工商管理	74.0	20.0	10.0	38.37	0	16	34
120202	市场营销	76.5	20.0	10.0	39.39	4	13	44
120203K	会计学	70.5	20.0	10.0	36.94	0	10	21
120204	财务管理	75.0	33.0	10.0	44.08	0	10	15

专业代码	专业名称	实践学分				实践场地		
		集中性实践环节	实验教学	课外科技活动	实践环节占比	专业实验室数量	实习实训基地	
							数量	当年接收学生数
120404	土地资源管理	68.0	30.0	8.0	39.2	0	9	42
120901K	旅游管理	119.0	20.0	10.0	42.12	0	9	33
130202	音乐学	60.0	10.0	5.0	42.42	0	16	147
130205	舞蹈学	65.0	10.0	5.0	44.38	0	16	58
130401	美术学	126.0	0.0	0.0	74.12	0	16	104
130402	绘画	68.0	6.0	5.0	44.85	0	15	4
130502	视觉传达设计	6.0	105.0	0.0	65.29	0	7	49
130503	环境设计	6.0	104.0	3.0	64.71	0	6	64
130508	数字媒体艺术	6.0	113.0	0.0	70.0	0	5	7
全校校均	/	36.87	17.75	6.23	35.12	0.76	2	30

16. 选修课学分占总学分比例（按学科门类、专业）（按学科门类统计参见表6）

附表6 各专业人才培养方案学时、学分情况

专业代码	专业名称	学时数					学分数		
		总数	其中		其中		总数	其中	
			必修课占比(%)	选修课占比(%)	理论教学占比(%)	实验教学占比(%)		必修课占比(%)	选修课占比(%)
130508	数字媒体艺术	2723.00	74.59	25.41	39.77	60.23	170.00	78.82	21.18
130503	环境设计	2759.00	75.93	24.07	35.05	64.95	170.00	79.41	20.59
130502	视觉传达设计	2675.00	76.52	23.48	39.93	60.07	170.00	78.24	21.76
130402	绘画	2910.00	66.19	33.81	91.20	8.80	165.00	72.73	27.27
130401	美术学	2937.00	63.36	36.64	37.21	0.00	170.00	68.24	31.76
130205	舞蹈学	3444.00	86.41	13.59	39.02	60.98	169.00	82.25	17.75
130202	音乐学	2610.00	79.31	20.69	70.38	28.08	165.00	81.21	18.79
120901K	旅游管理	2839.00	64.49	35.51	69.74	30.26	165.00	67.27	32.73
120404	土地资源管理	2092.50	65.21	34.79	67.00	33.00	125.00	66.80	33.20
120204	财务管理	2031.50	65.00	35.00	72.06	27.94	122.50	69.80	30.20
120203K	会计学	2013.50	66.67	33.33	71.52	28.48	122.50	72.24	27.76

专业代码	专业名称	学时数					学分数		
		总数	其中		其中		总数	其中	
			必修课占比(%)	选修课占比(%)	理论教学占比(%)	实验教学占比(%)		必修课占比(%)	选修课占比(%)
120202	市场营销	2040.50	64.03	35.97	70.57	29.43	122.50	69.80	30.20
120201K	工商管理	2033.50	65.67	34.33	70.81	29.19	122.50	71.43	28.57
120102	信息管理与信息系统	2855.00	71.63	28.37	47.99	52.01	170.00	73.53	26.47
090109T	应用生物科学	2985.00	79.23	20.77	72.36	27.64	170.00	80.00	20.00
090101	农学	2491.00	61.82	38.18	72.26	27.74	169.00	53.85	46.15
082504	环境生态工程	2740.00	73.07	26.93	72.26	27.74	170.00	73.53	26.47
082503	环境科学	2767.00	72.68	27.32	71.56	28.44	170.00	75.29	24.71
081201	测绘工程	2785.00	73.50	26.50	71.10	28.90	170.00	75.88	24.12
080901	计算机科学与技术	3015.00	73.73	26.27	25.24	74.76	170.00	74.12	25.88
080801	自动化	2526.00	72.57	27.43	71.26	28.74	170.00	75.00	25.00
080703	通信工程	2571.00	73.40	26.60	70.01	29.99	170.00	75.29	24.71
080701	电子信息工程	2643.00	75.63	24.37	68.10	31.90	170.00	77.65	22.35
080601	电气工程及其自动化	2874.00	72.76	27.24	68.89	31.11	170.00	74.41	25.59
071202	应用统计学	2803.00	68.53	31.47	83.30	16.70	170.00	72.94	27.06
071001	生物科学	3001.00	79.01	20.99	71.98	28.02	170.00	79.41	20.59
070503	人文地理与城乡规划	2097.50	61.00	39.00	66.84	33.16	125.00	64.40	35.60
070502	自然地理与资源环境	2790.00	70.32	29.68	70.32	29.68	165.00	72.12	27.88
070501	地理科学	2911.00	79.59	20.41	68.02	31.98	170.00	80.59	19.41
070302	应用化学	3023.00	74.93	25.07	71.45	28.55	170.00	77.06	22.94
070301	化学	3081.00	76.83	23.17	70.11	29.89	170.00	77.94	22.06
070201	物理学	2997.00	77.18	22.82	68.47	31.53	170.00	77.65	22.35
070102	信息与计算科学	2682.00	66.44	33.56	85.23	14.77	165.00	69.70	30.30
070101	数学与应用数学	2837.00	79.70	20.30	71.45	25.38	170.00	81.18	18.82

专业代码	专业名称	学时数					学分数		
		总数	其中		其中		总数	其中	
			必修课占比(%)	选修课占比(%)	理论教学占比(%)	实验教学占比(%)		必修课占比(%)	选修课占比(%)
050301	新闻学	2583.00	71.78	28.22	76.66	23.34	165.00	70.91	29.09
050220	泰语	3007.00	85.17	14.83	71.83	28.17	165.00	82.42	17.58
050216	缅甸语	2916.00	77.61	22.39	67.90	32.10	165.00	78.79	21.21
050201	英语	2801.00	78.15	21.85	70.69	29.31	165.00	79.39	20.61
050103	汉语国际教育	2785.00	65.10	34.90	77.56	22.44	165.00	68.48	31.52
050101	汉语言文学	2032.50	69.79	30.21	75.28	24.72	124.00	71.57	28.43
040206T	运动康复	2789.00	73.83	26.17	45.43	54.57	165.00	77.58	22.42
040203	社会体育指导与管理	2679.00	75.81	24.19	50.80	2.69	165.00	78.18	21.82
040201	体育教育	1994.50	71.17	28.83	51.32	48.68	122.50	70.61	29.39
040107	小学教育	2713.00	57.54	42.46	69.00	31.00	165.00	61.21	38.79
040106	学前教育	2038.50	61.20	38.80	66.13	33.87	122.50	63.27	36.73
040104	教育技术学	2893.00	70.76	29.24	68.44	31.56	170.00	72.35	27.65
030503	思想政治教育	2826.00	66.88	33.12	70.70	29.30	165.00	68.48	31.52
030302	社会工作	2700.00	64.67	35.33	74.67	25.33	165.00	67.88	32.12
030101K	法学	2790.00	76.13	23.87	74.19	25.81	165.00	77.58	22.42
020401	国际经济与贸易	2965.00	71.47	28.53	66.78	33.22	165.00	73.94	26.06
020307T	经济与金融	2708.00	72.56	27.44	64.14	18.91	160.00	74.38	25.63
全校校均	/	2615.02	71.53	28.47	65.14	32.73	155.55	73.36	26.64

17. 主讲本科课程的教授占教授总数的比例（不含讲座）84.42%，各专业主讲本科课程的教授占教授总数的比例（不含讲座）参见附表3。

18. 教授讲授本科课程占课程总门次数的比例8.88%。

19. 各专业实践教学及实习实训基地及其使用情况参见附表5。

20. 应届本科生毕业率95.81%，分专业本科生毕业率见附表7。

附表7 分专业本科生毕业率

专业代码	专业名称	毕业班人数	毕业人数	毕业率(%)
070101	数学与应用数学	127	121	95.28%
080901	计算机科学与技术	101	92	91.09%
120102	信息管理与信息系统	53	43	81.13%
070201	物理学	95	87	91.58%
080703	通信工程	50	49	98.00%
080601	电气工程及其自动化	50	47	94.00%
080801	自动化	34	31	91.18%
080701	电子信息工程	45	43	95.56%
070301	化学	85	83	97.65%
071001	生物科学	62	62	100.00%
082503	环境科学	45	44	97.78%
070302	应用化学	47	45	95.74%
090109T	应用生物科学	40	40	100.00%
070501	地理科学	93	87	93.55%
070503	人文地理与城乡规划	46	44	95.65%
120404	土地资源管理	55	48	87.27%
050101	汉语言文学	241	236	97.93%
050101	汉语言文学(专升本)	200	200	100.00%
050103	汉语国际教育	44	44	100.00%
050301	新闻学	43	42	97.67%
130202	音乐学	108	91	84.26%
130205	舞蹈学	56	51	91.07%
030503	思想政治教育	80	78	97.50%
030101K	法学	141	138	97.87%
030302	社会工作	74	73	98.65%
040106	学前教育	115	112	97.39%
040106	学前教育(专升本)	82	77	93.90%
040107	小学教育	116	116	100.00%
040104	教育技术学	43	40	93.02%
050201	英语	131	128	97.71%
050220	泰语	86	86	100.00%
130401	美术学	154	148	96.10%
130503	环境设计	52	50	96.15%
130502	视觉传达设计	35	34	97.14%
130508	数字媒体艺术	31	29	93.55%
120901K	旅游管理	38	38	100.00%
120204	财务管理	58	55	94.83%
020401	国际经济与贸易	40	36	90.00%
040201	体育教育	151	149	98.68%

21. 应届本科毕业生学位授予率 95.62%，分专业本科生学位授予率见附表 8。

附表 8 分专业本科生学位授予率

专业代码	专业名称	毕业班人数	获得学位人数	学位授予率(%)
070101	数学与应用数学	127	121	95%
080901	计算机科学与技术	101	92	91%
120102	信息管理与信息系统	53	43	81%
070201	物理学	95	87	92%
080703	通信工程	50	49	98%
080601	电气工程及其自动化	50	47	94%
080801	自动化	34	31	91%
080701	电子信息工程	45	43	96%
070301	化学	85	83	98%
071001	生物科学	62	62	100%
082503	环境科学	45	44	98%
070302	应用化学	47	45	96%
090109T	应用生物科学	40	40	100%
070501	地理科学	93	87	94%
070503	人文地理与城乡规划	46	44	96%
120404	土地资源管理	55	48	87%
050101	汉语言文学	241	236	98%
050101	汉语言文学(专升本)	200	200	100%
050103	汉语国际教育	44	44	100%
050301	新闻学	43	42	98%
130202	音乐学	108	91	84%
130205	舞蹈学	56	51	91%
030503	思想政治教育	80	78	98%
030101K	法学	141	138	98%
030302	社会工作	74	73	99%
040106	学前教育	115	112	97%
040106	学前教育(专升本)	82	71	87%
040107	小学教育	116	116	100%
040104	教育技术学	43	40	93%
050201	英语	131	128	98%
050220	泰语	86	86	100%
130401	美术学	154	148	96%
130503	环境设计	52	50	96%
130502	视觉传达设计	35	34	97%
130508	数字媒体艺术	31	29	94%
120901K	旅游管理	38	38	100%
120204	财务管理	58	55	95%
020401	国际经济与贸易	40	36	90%
040201	体育教育	151	149	99%

22. 应届本科毕业生初次就业率 81.81%，分专业毕业生就业率见附表 9

附表 9 分专业毕业生就业率

专业代码	专业名称	毕业人数	就业人数	就业率
020401	国际经济与贸易	38	36	94.74
030101K	法学	141	82	58.16
030302	社会工作	74	54	72.97
030503	思想政治教育	80	65	81.25
040104	教育技术学	43	34	79.07
040106	学前教育	195	171	87.69
040107	小学教育	116	98	84.48
040201	体育教育	233	191	81.97
040203	社会体育指导与管理	38	32	84.21
050101	汉语言文学	441	352	79.82
050103	汉语国际教育	44	38	86.36
050201	英语	131	104	79.39
050220	泰语	86	64	74.42
050301	新闻学	42	35	83.33
070101	数学与应用数学	124	119	95.97
070201	物理学	94	78	82.98
070301	化学	85	70	82.35
070302	应用化学	47	38	80.85
070501	地理科学	93	80	86.02
070503	人文地理与城乡规划	46	38	82.61
071001	生物科学	62	53	85.48
080601	电气工程及其自动化	50	47	94.00
080701	电子信息工程	45	35	77.78
080703	通信工程	50	42	84.00
080801	自动化	34	28	82.35
080901	计算机科学与技术	101	82	81.19
082503	环境科学	45	36	80.00
090109T	应用生物科学	40	33	82.50
120102	信息管理与信息系统	52	39	75.00
120204	财务管理	58	48	82.76
120404	土地资源管理	55	46	83.64
120901K	旅游管理	38	32	84.21
130202	音乐学	108	95	87.96
130205	舞蹈学	56	46	82.14
130401	美术学	153	124	81.05
130502	视觉传达设计	35	31	88.57
130503	环境设计	51	42	82.35
130508	数字媒体艺术	31	25	80.65
全校整体	/	3255	2663	81.81

23. 体质测试达标率 82.11%，分专业体质测试合格率见附表 10。

附表 10 分专业体质测试合格率

专业代码	专业名称	参与测试人数	测试合格人数	合格率 (%)
020401	国际经济与贸易	188	157	83.51
030101K	法学	423	332	78.49
030302	社会工作	191	156	81.68
030503	思想政治教育	298	243	81.54
040104	教育技术学	179	154	86.03
040106	学前教育	536	497	92.72
040107	小学教育	446	289	64.80
040201	体育教育	645	639	99.07
040203	社会体育指导与管理	136	136	100.00
050101	汉语言文学	733	564	76.94
050103	汉语国际教育	173	133	76.88
050201	英语	478	382	79.92
050216	缅甸语	84	69	82.14
050220	泰语	173	154	89.02
050301	新闻学	133	102	76.69
070101	数学与应用数学	487	394	80.90
070102	信息与计算科学	37	32	86.49
070201	物理学	359	287	79.94
070301	化学	358	297	82.96
070302	应用化学	165	150	90.91
070501	地理科学	327	284	86.85
070502	自然地理与资源环境	39	34	87.18
070503	人文地理与城乡规划	189	165	87.30
071001	生物科学	327	288	88.07
071202	应用统计学	86	77	89.53
080601	电气工程及其自动化	207	158	76.33
080701	电子信息工程	179	121	67.60
080703	通信工程	192	152	79.17
080801	自动化	156	134	85.90
080901	计算机科学与技术	330	253	76.67
081201	测绘工程	93	86	92.47
082503	环境科学	87	68	78.16
082504	环境生态工程	88	80	90.91
090109T	应用生物科学	159	142	89.31
120102	信息管理与信息系统	183	148	80.87
120201K	工商管理	252	228	90.48
120202	市场营销	190	166	87.37
120203K	会计学	306	288	94.12
120204	财务管理	196	173	88.27
120404	土地资源管理	190	149	78.42
120901K	旅游管理	157	130	82.80



专业代码	专业名称	参与测试人数	测试合格人数	合格率 (%)
130202	音乐学	412	316	76.70
130205	舞蹈学	218	213	97.71
130401	美术学	578	400	69.20
130502	视觉传达设计	35	21	60.00
130503	环境设计	51	30	58.82
130508	数字媒体艺术	29	17	58.62
全校整体	/	11787	9678	82.11

24. 学生学习满意度（调查方法与结果）：

实施“教师课堂教学网络评价调查”，优秀的占 35%；良好的占 55%；中等的占 9%；差的 19%。

25. 用人单位对毕业生满意度（调查方法与结果）：

采用访谈互动和问卷形式实地走访和对到校招聘的用人单位进行了跟踪调查，单位类型涉及事业单位、中小企业。调查结果表明：（1）绝大部分师范专业毕业生服务于地方基础教育事业，对毕业生的满意度较高；（2）用人单位普遍认为我校应用型人才培养定位合理，毕业生专业水平良好，适应基层工作的综合素质还需进一步提高。

26. 其它与本科教学质量相关数据：

在云南省职工业务技能大赛——“高教社杯”高等师范院校化学教师教学技能大赛决赛、云南省第十六届职工职业技能大赛——云南省第二届思想政治理论课教师教学技能大赛中赵珏老师获二等奖、师伟和韩增辉两位老师获三等奖、李琛与张晓燕老师获优秀奖。在“高校社杯”第七届师范生教学技能竞赛中荣获一等奖 1 名（罗志艳），二等奖 2 名（谷信林、张娟），三等奖 1 名（李玉果），综合成绩名列云南省第一。